

KÖSZÖNJÜK, HOGY AZ INDESIT TERMÉKÉT VÁLASZTOTTA!

Ahhoz, hogy átfogóbb támogatásban részesüljön, kérjük, regisztrálja készülékét a www.indesit.com/register oldalon.

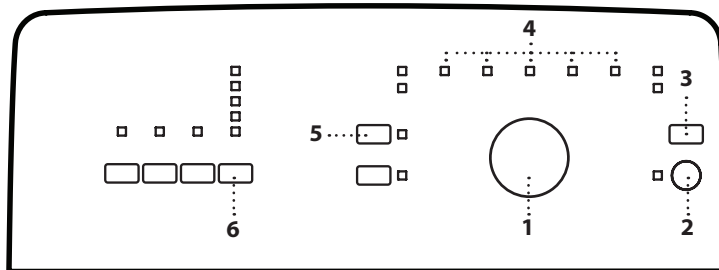


A készülék használata előtt olvassa el figyelmesen a biztonsági útmutatót!

A készülék használata előtt feltétlenül el kell távolítani a szállításhoz használt pántokat. A pántok eltávolításának részletes leírása az Üzembe helyezési útmutatóban található.

KEZELŐPANEL

- 1 Programválasztó
- 2 „Start/Szünet” gomb
- 3 „Nullázás/Vízleeresztés” gomb
- 4 A programsorrend kijelzése és a késleltetett indítás kijelzője
- 5 „Késleltetett indítás” gomb
- 6 „Centrifuga-fordulatszám” gomb



KIJELZŐK

- Ajtó zárva
- Meghibásodás: Szerviz
- Meghibásodás: A szűrő tisztítása
- Meghibásodás: A vízcsap el van zárva

Bármilyen hiba esetén kövesse a „HIBAÉLHARÍTÁS” fejezet utasításait

PROGRAMTÁBLÁZAT

Max. töltet 6,0 kg Energiafogyasztás: kikapcsolt készülék: 0,11 W / bekapcsolva hagyott készülék: 0,11 W						Mosószeresek és adalékok			Ajánlott mosószer		Maradék nedvesség % **	Energiafogyasztás (kWh)	Teljes vízfogyasztás l	Mosási hőmérséklet °C	
Program	Hőmérsékletek		Max, centrifuga-fordulatszám (ford./perc)	Max, töltet (kg)	Időtartam (h : m)	Előmosás	Főmosás	Öblítőszer	Por	Folyékony					
	Beállítás	Tartomány									Előmosás	Főmosás	Öblítőszer		
Turn & Go	30°C	30°C	1000	3,5	0:45	—	●	○	—	✓	—	—	—	—	
Műszálás	40°C	40°C	1000	3,0	1:50	○	●	○	✓	✓	47	0,520	45	40	
Pamut	60°C	40° - 90°C	1000	6,0	2:30	○	●	○	✓	✓	64	1,140	48	56	
Eco 40-60	40°C	40°C	951	6,0	3:15	—	●	○	✓	✓	62	0,800	52	41	
			951	3,0	2:35	—	●	○	✓	✓	62	0,465	40	32	
			951	1,5	2:20	—	●	○	✓	✓	62	0,228	30	23	
20°C	20°C	20°C	1000	6,0	3:15	—	●	○	—	✓	62	0,300	52	20	
RapidWash	Gyapjú 20°	20°C	20°C	1000	1,0	0:35	—	●	○	—	✓	—	—	—	
	Kényes anyag 30°	30°C	30°C	1000	1,5	0:45	—	●	○	—	✓	—	—	—	
	Mix 45' 40°	40°C	40°C	1000	6,0	0:45	—	●	○	✓	✓	—	—	—	
	Pamut 30°	30°C	30°C	1000	3,0	0:30	—	●	○	—	✓	66	0,250	42	26
	Műszálás 30°	30°C	30°C	1000	3,0	0:50	—	●	○	—	✓	—	—	—	
Centrifuga + Leeresztés	—	—	1000	6,0	—	—	—	—	—	—	—	—	—	—	
Öblítés + Centrifuga	—	—	1000	6,0	—	—	—	○	—	—	—	—	—	—	

● Adagolás szükséges ○ Adagolása opcionális

Eco 40-60 - Tesztelési ciklus a 2019/2014 rendeletnek megfelelően. Energia- és vízfogyasztás tekintetében a leghatékonyabb program a normál szennyezettségű pamutruhák mosására. Csak kijelző: a kijelzőn jelölt centrifugálási sebesség némiképp eltérő lehet a táblázatban feltüntetett értéktől.

Bevizsgáló intézetek figyelmébe:

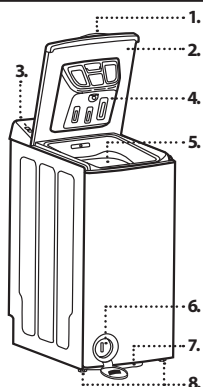
Hosszú mosási ciklus pamutruhákhoz: állítsa be a 40 °C-os Pamut programot.
Hosszú műszálás program: állítsa be a 40 °C-os Műszálás programot.
A fenti adatok az Ön otthonában kissé eltérhetnek az adott bemeneti vízhőmérséklet, nyomás stb. függvényében. A programok itt megadott hozzávetőleges időtartamai a programok külön opciók nélküli alapbeállítására vonatkoznak. Az Eco 40-60 programot leszámítva az egyes programokhoz megadott értékek csak tájékoztató jellegűek.

* A maximális sebességű centrifugálással befejeződött program végeztével, alapértelmezett programbeállítás esetén.

Az érzékelőtechnológia a töltet súlya alapján szabályozza a víz- és energiafelhasználást és a ciklus hosszát.

A TERMÉK BEMUTATÁSA

1. Fogantyú
2. Fedél
3. Kezelőpanel
4. Mosószer-adagoló
5. Dob
6. Vízszűrő - a fedél mögött
7. Mobilitás kar (típustól függően)
8. Állítható lábak (x2)



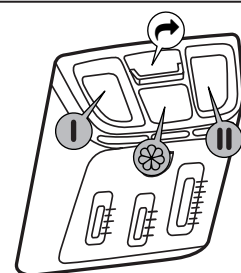
MOSÓSZER-ADAGOLÓ

Főmosás rekesze ||
A főmosáshoz való mosószer, folteltávolító vagy vízlágyító.

Előmosás rekesze |
Mosószer az előmosáshoz.

Öblítőszer rekesze ☼
Öblítőszer. Folyékony keményítő. Fehéritő. Öntsön bele öblítőszer, folyékony keményítőt vagy fehéritőt a „max” jelzésig.

Kioldó gomb ➡
Nyomja meg a mosószer-adagoló kiemeléséhez és tisztításához.



PROGRAMOK

A ruhanemű típusának megfelelő program kiválasztásához kövesse a ruhákon lévő kezelési címke utasításait. A lavór ábrája mellett megadott érték az adott ruhadarab mosásának maximum hőmérsékletét jelzi.



Turn & Go

A legjobb mindennapi mosási megoldás. Elsősorban enyhén szennyezett pamut és műszál textíliák mosásához ajánlott, mivel alacsony hőmérsékleten, maximális centrifuga-fordulatszámmal működik.

Műszálás

Normál szennyezettségű ruhadarabok mosásához, amelyek műszálás anyagból (poliészter, poliakril, viszkóz stb.) vagy pamut és szintetikus anyag keverékéből készültek.

Pamut

Szokásos mértékben vagy erősen szennyezett, strapabíró pamut ruhanemű.

Eco 40-60

Normál szennyezettségű pamutruhák mosásához, amiket 40 °C vagy 60 °C-on, ugyanabban a programban kell együtt mosni. Ez a normál pamutprogram, és ez a leghatékonyabb a víz- és energiafogyasztás szempontjából.

20 °C

Enyhén szennyezett pamutruhák 20 °C-on történő mosásához.

Gyapjú

Gyapjúruhák mosásához használhatja a „Gyapjú” programot annak ellenére, hogy a ruhák címkéjén a „kézi mosás” jelzés szerepel. Jobb eredményt érhet el speciális mosószer használatával, és ha ügyel arra, hogy **a töltet ne haladjon meg a megadott max. töltet súlyát.**

Kényes anyag

Különösen kényes ruhák mosásához. Lehetőség szerint fordítsa ki a ruhákat mosás előtt.

Mix 45' 40°

Enyhe és normál szennyezettségű pamut, vászon, műszálás és vegyes összetételű ruhadarabok mosásához mindössze 45 perc alatt.

Pamut

Enyhén szennyezett ruhák gyors mosásához. Ez a ciklus mindössze 30 perces, így időt és energiát takarít meg.

Műszálás

Rövidített program normál szennyezettségű ruhadarabok mosásához, amelyek műszálás anyagból (poliészter, poliakril, viszkóz stb.) vagy pamut és szintetikus anyag keverékéből készültek.

Centrifuga + Leeresztés

A ruhák centrifugálása, majd a víz leeresztése. Strapabíró ruhaneműhöz.

Öblítés + centrifuga

Különálló öblítő- és intenzív centrifugálási program. Strapabíró ruhaneműhöz.

AZ ELSŐ HASZNÁLAT

Válassza a „Pamut” programot 90 °C-os hőmérsékleten. Töltsön be kis mennyiségű mosóport (a mosószer gyártója által az enyhén szennyezett ruhaneműkhöz ajánlott mennyiség legfeljebb 1/3-át) a mosószer-adagoló főmosás rekeszébe. Indítsa el a programot ruhanemű nélkül.

MINDENNAPI HASZNÁLAT

Készítse elő a ruhaneműket a „TANÁCSOK ÉS TIPPEK” szakasz ajánlásainak megfelelően. Tegye a szennyes ruhákat a dobba, csukja be a dob ajtaját, és ellenőrizze, hogy megfelelően záródik-e. Töltsön a készülékbe mosószert és más adalékanyagokat. Tartsa be a mosószer csomagolásán található adagolási ajánlásokat. Csukja le a mosógép fedelét. Forgassa a programválasztó gombot a kívánt programra, és válassza ki a kívánt opciókat, ha szükséges. A „Start/Szünet” gomb villog, és a beállított centrifugálási sebesség jelzőfénye világít. A sebesség a „Centrifugálási sebesség” gomb megnyomásával módosítható. Nyissa meg a csapot, majd nyomja meg a „Start/Szünet” gombot a mosási ciklus indításához. A „Start/Szünet” jelző világít és az ajtó zárva lesz. A bevezetett víz nyomásának és hőmérsékletének változása miatt a fennmaradó időt újraszámítja bizonyos programozási szakaszokban.

FUTÓ PROGRAM SZÜNETELTETÉSE VAGY MEGVÁLTOZTATÁSA

A mosási ciklus szüneteltetéséhez nyomja meg a „Start/Szünet” gombot; ekkor a jelzőfény villogni kezd. Válassza ki bármely másik programot, hőmérsékletet, opciót vagy centrifugasebességet a beállítások módosításához. Nyomja meg ismét a „Start/Szünet” gombot, és a mosási ciklus onnan folytatódik, ahol félbeszakadt. Ehhez a programhoz ne adjon mosószert.

AJTÓ ZÁRVA

A program indítása után a lámpa világít, jelezve, hogy a fedelet nem lehet kinyitni. Amíg a mosási ciklus fut, a fedél zárva marad, és semmiképpen sem szabad feszegetni. Ha sürgősen ki kell nyitnia a fedelet egy futó program közben, például azért, hogy kimaradt ruhákat beletegyen a mosógépbe, vagy hogy kivegyen belőle olyanokat, amik véletlenül kerültek a többi közé, nyomja meg a „Start/Szünet” gombot. Ha a hőmérséklet nem túl magas, az „Ajtó zárva” jelzőfény kikapcsol. Várnia kell egy ideig, amíg kinyithatja a fedelet. A programot a „Start/Szünet” gomb ismételt megnyomásával folytathatja.

A PROGRAM VÉGE

Az „Ajtó zárva” jelzőfény kialszik. Fordítsa a programválasztót „OFF” állásba, és zárja el a vízcsapot. Nyissa fel a fedelet és a mosódobot, és vegye ki a mosott ruhát. Hagyja nyitva a fedelet egy ideig, hogy a gép belseje kiszáradjon. Kb. negyed óra után a mosógép teljesen kikapcsol, hogy energiát takarítson meg.

Egy futó program törléséhez a ciklus befejezése előtt tartsa lenyomva a „Nullázás/Vízleeresztés” gombot legalább 3 másodpercig. A vizet leereszti. Várnia kell egy ideig, amíg kinyithatja a fedelet.

OPCIÓK

! Ha a program és a kiegészítő opciók kombinációja nem lehetséges, a jelzőfények automatikusan kikapcsolnak.
! A nem megfelelő opciókombinációk kijelölése automatikusan megszűnik.

Előmosás

Csak erős szennyezettség esetén (pl. homok, szemcsés szennyeződés). A ciklusidőt kb. 15 perccel megnöveli. Ne használjon folyékony mosószert a fő mosáshoz, az Előmosás opció aktiválásakor.

Intenzív mosás

Akkor válassza ezt az opciót, ha külön feltávolítót is használ a mosáshoz. Ez az opció optimalizálja a feltávolító adalék hatékonyságát, így a mosás is hatékonyabb lesz. Csak teljes töltetnél használja. Megfelelő mennyiségű feltávolító adalékot (port) tegyen a főmosás rekeszbe. Meghosszabbíthatja a programot akár 10 perccel is. Folttisztítók és oxigén alapú fehérítők használatához alkalmas. Klór- vagy perboráttartalmú fehérítők használata tilos!

Extra öblítés

Az öblítési szakasz meghosszabbításával segít elkerülni a mosószermaradványokat a ruhaneműn. Különösen megfelelő bébiruhaneműk mosásához, allergiától szenvedő személyek számára és olyan területeken, ahol lágú a víz.

Centrifugálási sebesség

A programoknak előre programozott centrifugálási sebessége van. Nyomja meg a gombot egy másik centrifugálási sebesség beállításához. Az előre beállított centrifugálási sebesség jelzőfénye világít. Ha a „0” centrifugálási sebességet választja, a végső centrifugálás törlődik, de az öblítés alatt a köztes centrifugálási csúcsok megmaradnak.


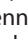

Indítás késleltetése

A kiválasztott program beállítható úgy, hogy egy későbbi időpontban induljon el. Ehhez nyomja meg az „Indítás késleltetése” gombot, és állítsa be a kívánt késleltetési időt. Ekkor az „Indítás késleltetése” gomb jelzőfénye kigyullad, és csak akkor alszik ki, amikor a program végül elindul. A „Start/Szünet” gomb megnyomásakor elindul a késleltetés visszaszámlálása. Az előzetesen beállított késleltetési időt az „Indítás késleltetése” gomb ismételt megnyomásával lehet lerövidíteni. **Ne használjon folyékony mosószert ehhez a funkcióhoz.** Az „Indítás késleltetése” kikapcsolásához állítsa más helyzetbe a programválasztó kapcsolót.

Energiatakarékos

Az alacsonyabb hőmérséklet és a némileg eltérő mosási időtartam optimális kombináció a kiváló mosási eredményhez és még az energiafogyasztás is alacsonyabb.

FEHÉRÍTÉS

Mossa ki a ruhaneműt a kívánt programban, Pamut  vagy a Műszálás , és adjon hozzá megfelelő mennyiségű klór-fehérítőt az Öblítőtartályba  (szorosan zárja le a fedelet). Közvetlenül a program vége után fordítsa el a „Programválasztót” és indítsa újra a kívánt programot, hogy eltávolítsa a maradék fehérítő illatát; ha akarja, hozzáadhat öblítőszeret. **Soha ne tegye klóros fehérítőt, és öblítőszeret az öblítőrekeszbe egyszerre.**

TANÁCSOK ÉS TIPPEK

Válogassa szét a ruhaneműt a következők szerint:

Az anyag típusa/kezelési címke szerint (pamut, vegyes szövet, műszálás, gyapjú, kézzel mosandó darabok). Szín szerint (válassza szét a színes és fehér darabokat, az új színes darabokat mossa külön). Kényes anyag (a kis darabokat, például nejlonharisnyákat, továbbá a rézkapcsokkal ellátott darabokat, például a melltartókat, mossa cipzáras ruhazacsokban vagy párnahuzatban).

Űrítse ki a ruhák zsebeit

Az érmék, öngyújtók vagy hasonló tárgyak kárt tehetnek a ruhaneműben és a dobben.

A készülék belseje

Ha soha nem vagy ritkán mossa a ruháját 90 °C-on, javasoljuk, hogy néha futtasson egy 90 °C-os mosási programot, kis mennyiségű mosószerrel adjon hozzá, hogy a készülék belsejét tisztán tartsa.

Kövesse a javasolt adagolást / adalékanyagokat

Optimalizálja a tisztítás eredményét, megelőzi a túlzott mértékű mosószer okozta irritációt, pénzt takarít meg a felesleges mosószer okozta károk megelőzésével.

Alacsony hőmérsékleten, hosszabb ideig használja

Az energiafogyasztás szempontjából a leghatékonyabb programok az alacsony hőmérsékleten és a hosszabb ideig tartó programok.

Figyelje a kapacitást

A mosógépet a „PROGRAMTÁBLÁZAT” táblán jelölt kapacitás alapján töltsse fel, hogy vizet és energiát spóroljon. Zaj és maradék nedvesség Ezekre hatással van a centrifugálás sebessége, minél gyorsabb a centrifugálás, annál nagyobb lesz a zaj, de annál kevesebb nedvesség marad a ruhákban.

TISZTÍTÁS ÉS KARBANTARTÁS


A tisztítási és karbantartási műveletek előtt kapcsolja ki a mosógépet, és válassza le azt az elektromos hálózatról. Ne használjon gyúlékony folyadékokat a mosógép tisztítására. Rendszeresen tisztítsa és tartsa karban a mosógépet (legalább évente 4 alkalommal).

A mosógép külső burkolatának tisztítása


A mosógép külső részeinek tisztításához puha, nedves törlőruhákat használjon. Ne használjon üvegtisztítót vagy általános célú tisztítószereket, illetve súrolószert vagy hasonló anyagokat a kezelőpanel tisztításához – ezek az anyagok károsíthatják a nyomtatott jelzéseket.

Mosószer-adagoló

Tisztítsa rendszeresen, legalább évente 3-4 alkalommal, hogy megelőzze a mosószer-lerakódások kialakulását:

Nyomja meg a kioldógombot  a mosószer-adagoló kivételéhez. Kis adag víz maradhat az adagolóban, ezért tartsa függőleges helyzetben. Az adagolót folyó vízzel mossa ki. A tisztításhoz az adagoló hátulján lévő szifonkupakot is eltávolíthatja. Helyezze vissza a cső kupakját (ha levette), majd tegye vissza a helyére az adagolót úgy, hogy az adagoló alján található fűleket a fedél megfelelő nyílásaiba illeszti, majd betolja az adagolót a fedélbe, amíg a helyére nem kattan. **Győződjön meg róla, hogy a mosószer-adagoló helyesen van visszarakva.**

A vízellátó tömlő ellenőrzése

Rendszeresen ellenőrizze a vízbevezető tömlő repedéseit vagy morzsalékossá válását. A sérült tömlőt cserélje ki egy, a vevőszolgálaton vagy szakkereskedőn keresztül beszerzett új tömlőre. A tömlő típusától függően: Ha a bevezető tömlő átlátszó burkolattal rendelkezik, ellenőrizze rendszeresen, hogy észlelhető-e az elszíneződés helyi megerősödése. Ha igen, akkor a tömlő szivároghat, és cserélt igényel. Vízáró tömlő esetében  (ha van): ellenőrizze a kis biztonsági szelepet a vizsgálóablakban (lásd a nyilat). Ha piros, akkor a vízáró funkció aktiválódott, és a tömlőt újra kell cserélni. A tömlő lecsatlakoztatásához nyomja meg a kioldó gombot (ha van) a tömlő lecsavarása közben.

A vízellátó tömlő hálós szűrőjének tisztítása

Rendszeresen ellenőrizze és tisztítsa (évente legalább 2-3 alkalommal). Zárja el a csapot, és lazítsa meg a tömlőt a csaptelepen. Tisztítsa ki a hálós szűrőt, majd csavarja vissza a tömlőt a csaptelepre. Ezután csavarja le a vízbevezető tömlőt a mosógép hátuljáról. Egy általános csipesz segítségével húzza ki a mosógép csatlakozójából a hálós szűrőt, és tisztítsa ki. Tegye vissza a szűrőt, majd csavarja vissza a tömlőt a helyére. Nyissa meg a csapot, és ellenőrizze, hogy nem szivárognak-e a tömlő végei.

A vízsűrő tisztítása / a maradék víz leeresztése

A mosógép öntisztító szivattyúval rendelkezik. A szűrő összegyűjti a mosógépben felejtett apróbb tárgyakat, pl. gombokat, érméket, biztosítótűket stb. Ha meleg vizes mosási programot használt, a víz leeresztése előtt várja meg, amíg a víz lehűl. Rendszeresen tisztítsa a vízsűrőt, így megelőzhető, hogy a vizet a vízsűrő eltömődése miatt ne lehessen leereszteni. Ha a vizet nem lehet leereszteni, jelzőfény jelzi, hogy a vízsűrő eltömődhetett.

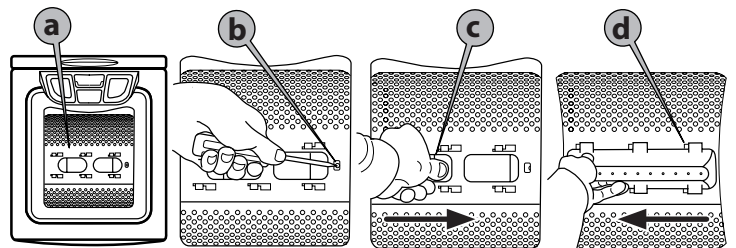
Nyissa ki a szűrőfedeleket egy érmével. Helyezzen egy széles, lapos tartályt a vízsűrő alá, hogy a leeresztett vizet összegyűjthesse. Óvatosan fordítsa el a szűrőt az óramutató járásával ellentétes irányba, míg víz nem folyik ki. A szűrő eltávolítása nélkül hagyja a vizet kifolyni. Ha a tartály megtelt, az óramutató járásának irányába elforgatva zárja el a vízsűrőt. Űrítse ki a tartályt. Ismétlje addig az eljárást, míg ki nem folyt az összes víz. Helyezzen egy pamut ruhát a vízsűrő alá, amely felszívhat kis mennyiségű maradék vizet. Az óramutató járásával ellentétes irányba elforgatva vegye ki a vízsűrőt. Tisztítsa ki a vízsűrőt (tartsa folyó víz alá és öblítse ki) és a szűrőrekeszt. Győződjön meg róla, hogy a szivattyú lapátjai (a szűrő mögött) nincsenek eltömődve. Tegye a helyére a vízsűrőt, és zárja vissza a szűrő fedelét: Az óramutató járásának irányába elforgatva illeszse a helyére a vízsűrőt. Ügyeljen rá, hogy teljesen be legyen csavarva, amíg engedi. Ellenőrizze, hogy a vízsűrő nem szivárognak-e: öntsön kb. 1 liter vizet a dobba. Ezután zárja be a szűrő fedelét.

A fedél tömítése

Időnként ellenőrizze a fedél tömítésének állapotát és időnként tisztítsa meg nedves ruhával.

Egy tárgy kiszedése, amely a mosódob és a tartály közé esik

Ha véletlenül a dob és a tartály közé esik egy tárgy, a dob kivehető dobfordái lehetővé teszik, hogy a tárgyat kivegye. Húzza ki a készüléket a hálózatról. Vegye ki a ruhákat a dobból. Zárja be a dobzárnnyakat, majd forgassa el fél fordulattal a dobot (a ábra). Egy csavarhúzó segítségével nyomja le a dobforda műanyag végét, miközben a dobfordát kézzel balról jobbra csúsztatja (b, c ábrák). A dobforda ekkor beesik a dobba. Nyissa ki a dobot. Kiveheti a tárgyat a dobon lévő nyíláson keresztül. Tegye vissza a helyére a dobfordát a dobon belülről: Illeszse a dobforda műanyag végét a dob jobb oldalán lévő lyuk fölé (d ábra). Ezután csúsztassa a műanyag dobfordát jobbról balra, amíg a helyére nem pattan. Zárja vissza a dobzárnnyakat, forgassa el a mosódobot fél fordulattal, és ellenőrizze a dobforda beállítását minden rögzítési pontján. Csatlakoztassa újra a mosógépet.



SZÁLLÍTÁS ÉS MOZGATÁS

Húzza ki a hálózati csatlakozót, és zárja el a vízcsapot. Csatlakoztassa le a vízbevezető csövet a vízcsapról, majd a vízleeresztő csövet a lefolyóról. Folyasson ki minden vizet a tömlőkből és mosógépből, majd rögzítse a tömlőket úgy, hogy azok ne sérülhessenek meg szállítás közben. A készülék mozgatásához húzza egy kicsit kifelé a mobilitáskart a készülék aljának elülső oldalán (ha az Ön készülékén van ilyen). Húzza ki a mosógépet a kívánt pozícióba a lába segítségével. Ezután tolja vissza a helyére a mobilitáskart. Szerelje vissza a mosógépre a szállítópántokat. A pántok visszaszereléséhez kövesse az ÜZEMBE HELYEZÉSI ÚTMUTATÓ utasításait fordított sorrendben.

HIBAELHÁRÍTÁS

A mosógép bizonyos okok miatt hibásan működhet. Mielőtt az ügyfélszolgálatot hívná, javasoljuk, hogy az alábbi lista segítségével próbálja önállóan megoldani a problémát.

Hibák:	Lehetséges okok / Megoldás:
A mosógép nem kapcsol be és/vagy a program nem indul el	<ul style="list-style-type: none">A csatlakozódugó nincs megfelelően csatlakoztatva az elektromos hálózathoz.Áramkimaradás volt.A fedelet nem zárták le megfelelően.
Nem indul el a mosási ciklus.	<ul style="list-style-type: none">Nem nyomta meg a „Start/Szünet” gombot.Nincs nyitva a vízcsap.„Késleltetett indítást” állított be.
A készülék leáll a program alatt, és a „Start/Szünet” jelzőfény villog	<ul style="list-style-type: none">A program megváltozott - válassza ki újra a kívánt programot és nyomja meg a „Start/Szünet” gombot.
A készülék rezeg	<ul style="list-style-type: none">A mosógép nem vízszintes felületen áll.A szállítókeretet nem távolították el; a mosógép használata előtt a szállítókeretet el kell távolítani.
A végleges centrifugálási eredmények gyengék. A ruhák még mindig nagyon nedvesek. A „Centrifugálás” jelzőfény villog, vagy a centrifuga sebesség-jelző villog a program vége után - a modelltől függően	<ul style="list-style-type: none">A ruhanemű nem volt kiegyensúlyozva a centrifugálás közben, és ez megakadályozta a centrifugálási fázist, nehogy károsodjon a mosógép. Ez az oka annak, hogy a mosás még mindig nagyon nedves. Az egyensúlyhiány oka lehet: kis mennyiségű mosnivaló (csak néhány nagy vagy nedvszívó darabból áll, például törülközőkből), vagy nagy/nehéz ruhaneműk.Ha lehetséges, kerülje a kis számú mosnivalókat.A „Centrifugálási sebesség” gomb alacsony sebességre van beállítva.
A „Szerviz” jelzőfény kigyullad	<ul style="list-style-type: none">Kapcsolja ki a gépet, húzza ki a csatlakozót a hálózati aljzatból, várjon kb. 1 percet, majd ismét csatlakoztassa.Ha a probléma továbbra is fennáll, hívja a vevőszolgálatot.
A „A szűrő tisztítása” jelzőfény kigyullad	<ul style="list-style-type: none">A szennyvíz nincs elvezetve.Tisztítsa ki a vízsűrőt
A „A vízcsap el van zárva” jelzőfény kigyullad	<ul style="list-style-type: none">A készüléknek nincs vagy elégtelen a vízellátása.
A mosási fázis minden jelzőfénye villog	<ul style="list-style-type: none">Dobszárnyak nyitvaA készülék leáll a program alatt. A dobszárnyakat nem zárták be megfelelően. Nyomja meg a „Nullázás/Vízleeresztés” gombot legalább 3 másodpercig, és várja meg, amíg az „Ajtó zárva” jelzés kikapcsol. Nyissa fel a fedelet és zárja le a dobszárnyakat, majd válassza ki és indítsa el a kívánt programot újra. Ha a hiba továbbra is fennáll, lépjen kapcsolatba vevőszolgálatunkkal.



A szabályzatok, a szabványos dokumentáció, a tartalékalkatrészek rendelése és a termékkel kapcsolatos további információk az alábbi elérhetőségeken találhatóak:

- Látogasson el a docs.indesit.eu and parts-selfservice.indesit.com weboldalra
- a QR-kód segítségével
- Vagy hívja vevőszolgálatunkat (telefonszám a garanciafüzetben). Amikor a vevőszolgálattal beszél, kérjük, olvassa be a készülék azonosító lemezén található adatokat.
- A javítási és karbantartási információkat a felhasználók a következő oldalon találják: www.indesit.com

