

## **iHealth Gluco**

Vezeték nélküli okos  
vércukor-monitorozó rendszer  
(iHealth Gluco+)



**Gyorsindítási útmutató**

## 1. Mérésre szolgáló eszköz

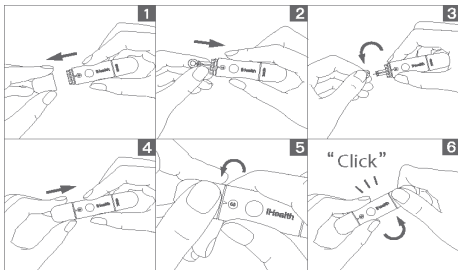
- 1: iHealth vezeték nélküli okos vércukorszintmérő
- 2: iHealth tesztcsík (EGS-2003 és EGS-2043)
- 3: Lándzsa
- 4: iHealth ujjbegyszúró készülék

**!** Az első alkalmazáshoz, kérjük, használja a töltési vonalat a vércukorszint-mérő aktiválásához;

A környezet megváltoztatásakor az iHealth Gluco+ eszközt és a tesztcsíkot a mérés előtt több mint 30 percig ugyanabban a mérési környezetben (10 °C ~ 40 °C) kell elhelyezni

## 2. Készítse elő az ujjbegyszúró készüléket

- 1: Vegye le az ujjbegyszúró készülék védőkupakját.

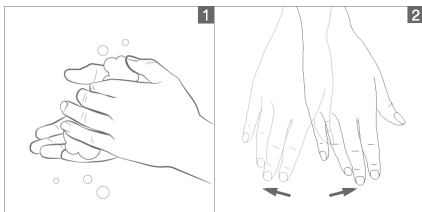


- 2: Stabilan helyezzen be egy új lándzsát az ujjbegyszúró készülék lándzsatartójába.
- 3: Csavarja le a lándzsahegyvédőt. (Ne dobja ki!)
- 4: Helyezze vissza az ujjbegyszúró készülék védőkupakját.
- 5: Állítsa be a szúrési mélységet. Állítsa be a lándzsa beszúrás szintjét az 1. (Min) szinttől az 5. (Max) szintig.

6: Csavarja el, amíg „kattanó” hangot nem hall.

**!** A lándzsa kizárólag egyszeri használatra szolgál;  
Soha ne használja senkivel közösen a mérő- vagy  
ujjbegyszűrő eszközt, ideértve a családtagjait is.

### 3. Vérvétel előtti tisztítás



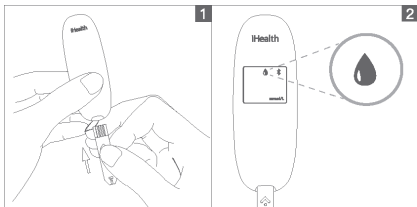
1: Meleg szappanos vízzel mossa meg a kezeit és alaposan szárítsa meg azokat.

A piszkos vagy nedves kezek befolyásolhatják a teszteredményeket.


2: Masszírozza az ujjait vagy rázza a kézfejeit, hogy vért nyomjon az ujjbegyeibe.

**!** Ne használjon jódalapú fertőtlenítőszert (például jódot), ez pontatlan mérést eredményez.

#### 4. Helyezze be a tesztcsíkot



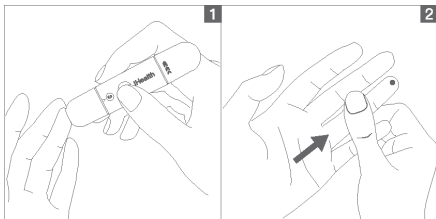
**1:** Vegyen ki egy új tesztcsíkot a tesztcsíkokat tartalmazó üvegből, tartsa a tesztcsíkot a közepénél úgy, hogy a nyíl a mérő felé nézzen, majd helyezze a tesztcsíkot a mérőeszköz tesztcsík nyílásába.

**2:** A tesztcsík behelyezését követően a vércukorszintmérő automatikusan bekapcsol. A vércseppszimbólum „” villog, ami azt jelzi, hogy a tesztcsík várja a vérmintát. (Ha a vérmintát 3 percen belül nem viszi fel, a mérőeszköz automatikusan alvó üzemmódba vált.)

**!** A tesztcsík behelyezésekor ne érjen az ujjával a vérgyűjtő nyíláshoz, mert a tesztcsík szennyeződése pontatlan mérési eredményhez vezet.

Az üvegből való kivétel után azonnal használjon fel minden egyes tesztcsíkot. Egy új tesztcsík kivétele után gyorsan zárja vissza az üveg kupakját. Ne használjon fel már használt vagy lejárt tesztcsíkokat.

## 5. Vérminta vétele

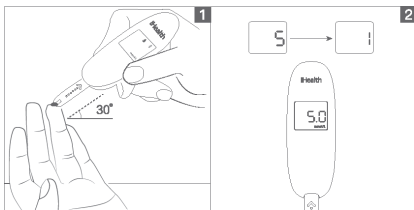


**1:** Nyomja az ujjbegyszúró eszközt a megszúrandó helyhez. Az adott hely megszúrásához nyomja meg a kilövő gombot.

**2:** Masszírozza az ujját amíg egy vércsepp képződik.

**!** Kérjük, ne préselje a vérmintavevő helyet. Ez pontatlan mérési eredményhez vezet.

## 6. Az eredmények leolvasása

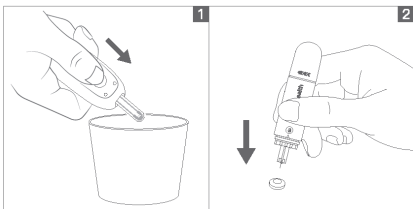


1: Gyorsan vigye fel a vérmintát a tesztcsík abszorbens mélyedésébe. Győződjön meg arról, hogy a tesztcsík megerősítő ablakát teljesen megtöltse a vérminta.

2: A mérőeszköz elkezd 5-től 1-ig visszaszámolni, amikor a vérmintavételi nyílás tele van. A teszteredmény a kijelzőn jelenik meg.

**!** **Figyelem:** Ha a vérmintavételi nyílás teljesen nem telt meg, ne adjon további vért a tesztcsíkhöz, hanem dobja ki a tesztcsíkot. Mérés előtt helyezzen be egy új tesztcsíkot.

#### 7. Dobja ki a használt tesztcsíkot és lándzsát



1: Nyomja meg a kioldás gombot a hátoldalon, és más tárgyak szennyezésének elkerülése érdekében dobja ki a használt tesztcsíkot egy megfelelő gyűjtőedénybe.


2: Helyezze a használt lándzsát vissza a lándzsahegyvédőbe, hogy elkerülje a tűhegy szabadon maradását. Enyhén nyomja meg a lándzsa eltávolítása részt és megfelelő módon dobja ki a lándzsát.

**!** A véres tesztcsíkok és lándzsahegyvédők kidobása után szappannal és meleg vízzel alaposan mossa meg a kezét

## 8. A vércukoradatok kezelése



**1:** Az alkalmazásruházban keresse meg az „iHealth Gluco-Smart (iGluco)” alkalmazást, töltsse le és telepítse az utasítások szerint, majd a regisztráljon és jelentkezzen be a felhasználói fiókjába. Kérjük, győződjön meg róla, hogy az iOS 8.0-nál, az Android 4.4-nél magasabb verziójú; ha nem, kérjük, győződjön meg arról, hogy a használat előtt frissítse a mobiltelefon rendszerverzióját.

**2:** Kapcsolja be a telefon *Bluetooth* funkcióját, keresse meg és csatlakoztassa a vércukorszintmérőt az iHealth Gluco-Smart alkalmazás utasítása szerint. Miután a kapcsolat az alkalmazással sikeresen létrejött, a vércukorszintmérő *Bluetooth* szimbóluma „

### JÓTÁLLÁSI JEGY

**Magyarországon forgalmazza:** Homedical Hungary Kft.,  
1139.Bp.,Fáy utca 15/B.

**Termék megnevezése:** Vezeték nélküli okos vércukor-monitorozó rendszer

**Termék típusa:** iHealth BG5-SKIT

**Termék gyártási száma (amennyiben van):**

.....  
**Gyártó neve és címe (amennyiben nem azonos a vállalkozással):** ADON HEALTH CO.,LTD. no.26 HangYU Road, Pilot Free Trade Zone, Tianjin, China

**Vásárlás időpontja:** .....

Termék ára:.....

**A termék fogyasztó részére való átadásának vagy (amennyiben azt a vállalkozás, illetve annak megbízottja végzi) az üzembe helyezés\*időpontja:**

.....  
(\*a megfelelő aláhúzendó)

**A készülékre vállalt garancia:** a termék átvételétől számítva 2 év.

## JÓTÁLLÁS

### Kötelező jótállás

A jótállás időtartama (a jótállási idő) a tényleges teljesítéssel, tehát a terméknek az Ügyfél részére történő átadásával, vagy ha az üzembe helyezést a Kereskedő vagy annak megbízottja végzi, az üzembe helyezés napja. Tartós fogyasztási cikknek minősülnek az egyes tartós fogyasztási cikkekre vonatkozó kötelező jótállásról szóló 151/2003. (IX.22.) Kormányrendelet mellékletében felsorolt termékek. A rendelet (tárgyi) hatálya csakis az új, Magyarország területén kötött fogyasztói szerződés keretében értékesített és a rendelet mellékletében felsorolt termékekre vonatkozik.



A kötelező jótállás alá eső termékek esetében jótállás időtartama az alábbiak szerint alakul:

- a) 10 000 forintot meghaladó, de 250 000 forintot meg nem haladó eladási ár esetén két év,
- b) 250 000 forint eladási ár felett három év.

Jótállás alapján a fogyasztó első sorban igényelheti a hibás termék kijavítását vagy kicserélését, másodsorban árszállítást igényelhet vagy elállhat a szerződéstől a következők szerint:

Ha egy kötelező jótállás alá tartozó termék első alkalommal hibásodik meg és a terméket értékesítő vállalkozás vagy a szerviz megállapítja, hogy a termék nem javítható, akkor a Kereskedő 8 napon belül köteles cserélni a terméket. Ha a termék cseréjére nincs lehetőség, a Társaságunk köteles a fogyasztó által bemutatott, a termék árának megfizetését igazoló számlán vagy nyugtán feltüntetett vételárat 8 napon belül visszatéríteni a vásárló részére. Fontos, hogy ez a szabály nem vonatkozik az alábbi termékekre: elektromos kerékpár; elektromos roller; quad; motorkerékpár; segédmotoros kerékpár; személygépkocsi; lakóautó, lakókocsi, utánfutós lakókocsi; utánfutó; motoros vízi jármű.

Ha egy kötelező jótállás alá tartozó termék meghibásodik és a Kereskedő vagy a szerviz megállapítása szerint a termék javítható, akkor törekednie kell a termék 15 napon belüli javítására. Ha a javítási idő a 15 napot meghaladja, akkor a Társaságunk a fogyasztót legkésőbb a 15. napon tájékoztatni köteles a javítás várható időtartamáról. A tájékoztatást a fogyasztó előzetes hozzájárulása esetén elektronikus úton vagy a fogyasztó általi átvételi igazolásra alkalmas más módon kaphatja meg legkésőbb a javításra átadástól számított 15. napon. A tájékoztatási kötelezettség minden kötelező jótállás alá tartozó termékekre vonatkozik.

Ha egy kötelező jótállás alá tartozó terméket 30 napon belül nem tudja megjavítani vagy megjavíttatni, akkor a Kereskedő 8 napon belül cserélni köteles a terméket, tehát a fogyasztó egy új terméket kap. Ha a termék cseréjére nincs lehetőség, a Társaságunk köteles a fogyasztó által bemutatott, a termék árának megfizetését igazoló számlán vagy nyugtán feltüntetett vételárat 8 napon belül visszatéríteni a fogyasztó részére. Fontos, hogy ez a szabály nem vonatkozik az alábbi termékekre: elektromos kerékpár; elektromos roller; quad; motorkerékpár; segédmotoros kerékpár; személygépkocsi; lakóautó, lakókocsi, utánfutós lakókocsi; utánfutó; motoros vízi jármű.

Ha egy kötelező jótállás alá tartozó termék a harmadik javítást követően újból meghibásodik, akkor a Kereskedő 8 napon belül köteles cserélni a terméket, ha a fogyasztó ezt kéri. A háromszori javítás nem ugyanazon hibára vonatkozik. Ha a termék cseréjére nincs lehetőség, a Társaságunk köteles a fogyasztó által bemutatott, a termék árának megfizetését igazoló számlán vagy nyugtán feltüntetett vételárat 8 napon belül visszatéríteni a fogyasztó részére. Fontos, hogy ez a szabály nem vonatkozik az alábbi termékekre: elektromos kerékpár; elektromos roller; quad; motorkerékpár; segédmotoros kerékpár; személygépkocsi; lakóautó, lakókocsi, utánfutós lakókocsi; utánfutó; motoros vízi jármű.

A jótállás a jogosultnak a jogszabályból eredő egyéb jogait nem érinti.

### **A jótállási igény érvényesítésének nem feltétele a termék csomagolásának megőrzése.**

A fogyasztó a javítási igényét választása szerint a vállalkozás székhelyén, bármely telephelyén, fióktelepén és a vállalkozás által a jótállási jegyen feltüntetett javítószolgálatnál közvetlenül is érvényesítheti.

Nem tartozik jótállás alá a hiba, ha annak oka a termék Ügyfél részére való átadását követően lépett fel, így például, ha a hibát

- szakszerűtlen üzembe helyezés (kivéve, ha az üzembe helyezést a Kereskedő, vagy annak megbízottja végezte el, illetve ha a szakszerűtlen üzembe helyezés a használati-kezelési útmutató hibájára vezethető vissza)
- rendeltetésellenes használat, a használati-kezelési útmutatóban foglaltak figyelmen kívül hagyása,
- helytelen tárolás, helytelen kezelés, rongálás,
- elemi kár, természeti csapás okozta.

A Kereskedő jótállási kötelezettsége alól csak abban az esetben mentesül, ha bizonyítja, hogy a hiba oka a teljesítés után keletkezett.

Felhívjuk a figyelmét, hogy ugyanazon hiba miatt kellékszavatossági és jótállási igényt, illetve termékszavatossági és jótállási igényt egyszerre, egymással párhuzamosan nem érvényesíthet, egyébként viszont a fogyasztót a jótállásból fakadó jogok a kellékszavatosságból és a termékfelelősségből eredő jogosultságoktól függetlenül megilletik.

A jótállás minden esetben a számlával vagy másolatával, a kötelező jótállás alá eső termékek esetében jótállási jeggyel is érvényesíthető.

A jótállási kötelezettség teljesítésével kapcsolatos költségek a Kereskedőt terhelik.

A jótálláson alapuló javítási határidőről Társaságunk a regisztrációkor megadott email címen is jogosult a fogyasztót tájékoztatni.

A kereskedő a jótállási jegyet elektronikus úton is átadhatja a fogyasztó részére. A fogyasztó részére elektronikusan átadott számla jótállási jegyként akkor fogadható el, ha tartalma megfelel e rendelet jótállási jegyre vonatkozó előírásainak is. A kereskedő a jótállási jegy elektronikus úton való átadására legkésőbb a termék átadását vagy üzembe helyezését követő napon köteles. Ha a vállalkozás a jótállási jegyet elektronikus dokumentumként nem közvetlen megküldéssel adja át, hanem letöltést biztosító elérési cím formájában bocsátja azt a fogyasztó rendelkezésére, akkor az elektronikus jótállási jegy letölthetőségét a jótállási idő végéig nem szüntetheti meg, a letöltési cím elérhetőségét biztosítani kell.

Ha a felek között jogvita alakul ki, melyet békés úton rendezni nem tudnak, az Ügyfél jogosult a Békéltető Testülethez fordulni.

A kiállítás során a képviseletében eljáró személy aláírása:

.....  
(elektronikus dokumentumon való átadás esetén az elektronikus aláírás).

**Magyarországi forgalmazó:**  
Homemedical Hungary Kft.  
4028 Debrecen, Lugossy utca 29.  
Levelezési cím: 1139.Bp., Fáy utca 15/B.,  
Tel.: 06 (20) 821 7255  
Email: info@homemedical.hu