

PT PLANETÁRIO DISCOVERY STAR SKY P1/P2

Não olhe diretamente para a fonte de luz com o dispositivo ligado. Isso pode causar DANOS PERMANENTES na RETINA e levar à CEGUEIRA. As crianças só devem utilizar o dispositivo sob a supervisão de um adulto.

Inicição

Instale as pilhas no controlo remoto (apenas para o Discovery Star Sky P2). Ligue o cabo de alimentação ao dispositivo e ao adaptador CC (não incluído) através de uma ficha USB e, em seguida, ligue-o à fonte de alimentação CA. O Discovery Star Sky P2 está equipado com uma bateria embutida e pode funcionar de forma autónoma. O tempo de funcionamento com carga total é de até 6 horas no modo de luz branca e de até 5 horas no modo de cor. O tempo aproximado de carregamento é de 2 a 3 horas. Quando a bateria estiver totalmente carregada, o indicador (4, Fig. 1) mudará de vermelho para verde.

Utilização

Escolha o lugar certo para projetar uma imagem: um teto ou uma parede branco(a) dará o melhor efeito. A distância ideal do planetário é de aproximadamente 1,5–2 m. Coloque o dispositivo sobre uma superfície plana. Apague a luz e feche as cortinas para escurecer a divisão onde se encontra.

Para ligar ou desligar o planetário, prima sem soltar o botão no corpo do dispositivo (1, Fig. 1) ou utilize os botões (1) e (2) do controlo remoto (Fig. 2) (apenas para o P2). Prima sem soltar o botão do corpo do dispositivo (durante 1,5 seg) para alterar a cor da luz.

- Caixa de música (apenas para o P2).** Prima sem soltar o botão (3, Fig. 1) para ativar ou desativar a reprodução de música. Prima o botão (3, Fig. 1) para passar para a música seguinte (8 músicas disponíveis) ou utilize os botões do controlo remoto.
- Rotação.** Para iniciar a rotação do planetário, prima o botão no corpo do dispositivo (2, Fig. 1) ou no controlo remoto (11, Fig. 2). Prima sem soltar o botão (2, Fig. 1) para ativar ou desativar o temporizador.
- Substituição de cenário.** Para substituir o cenário, siga as instruções na Fig. 3.

Especificações

	Discovery Star Sky P1	Discovery Star Sky P2
Fonte de alimentação	Micro USB de 5 V, 1 A	bateria de lítio de 3,7 V, 1200 mAh, incorporada tempo de funcionamento: 5–6 h, tempo de carregamento: 2–3 h Micro USB de 5 V, 1 A
Controlo remoto	–	+ (1 bateria CR2025)
Temporizador	+	+
Área de projeção		50 m²

Cuidado e manutenção

O dispositivo é adequado apenas para uso em espaços fechados. O dispositivo não é à prova de água. Para limpar a superfície do dispositivo, desligue-o da tomada. Use apenas um pano seco e macio para o limpar. Siga rigorosamente as instruções e não desmonte ou deixe cair o dispositivo, pois pode deixar de funcionar.

Instruções de segurança da bateria

Compre sempre baterias do tamanho e grau mais adequados para o uso pretendido. Certifique-se de que as baterias estão instaladas corretamente no que respeita à sua polaridade (+ e –). Nunca coloque as baterias em curto-circuito, pois isso pode causar altas temperaturas, derrame ou explosão. Nunca aqueça as baterias com o intuito de as reanimar. Não desmonte as baterias. Mantenha as baterias fora do alcance das crianças, para evitar o risco de ingestão, sufocação ou envenenamento. Use as baterias da forma prescrita pelas leis do seu país.

Garantia: 2 anos. Para detalhes adicionais, visite nossa página na internet: www.levenhuk.eu/warranty

O fabricante se reserva no direito de fazer alterações na variedade e nas especificações dos produtos sem notificação prévia.



EN	BG	CZ	DE
1. Power On/Off button	Бутон Вкл./Изкл. на захранването	Tlačítko zapnutí/vypnutí	Ein-/Aus-Taste
2. Rotation button	Бутон Въртене	Tlačítko otáčení	Rotations-Taste
3. Music button (only for P2)	Бутон Музыка (само за P2)	Tlačítko hudba [pouze pro P2]	Musik-Taste (nur bei P2)
4. Charging indicator (only for P2)	Индикатор за зареждането (само за P2)	Indikátor nabíjení [pouze pro P2]	Ladestandanzeige (nur bei P2)
5. Power input	Вход на захранването	Vstup napájení	Stromeingang

ES	HU	IT	PL
1. Botón de encendido/apagado	Főkapcsoló gomb	Pulsante alimentazione on/off	Przetłącznik zasilania
2. Botón de rotación	Forgás gomb	Pulsante rotazione	Przycisk obrotu
3. Botón de música (solo para P2)	Zenelejátszás gomb (kizárólag P2 esetén)	Pulsante musica [solo per P2]	Przycisk muzyki (tylko w przypadku P2)
4. Indicador de carga (solo para P2)	Töltésjelző (kizárólag P2 esetén)	Indicatore di carica [solo per P2]	Wskaźnik ładowania (tylko w przypadku P2)
5. Entrada de corriente	Tápbemenet	Ingresso alimentazione	Gniazdo zasilania

PT	RU	TR
1. Botão de ligar/desligar	Кнопка вкл./выкл. устройства	Güç açma/kapama düğmesi
2. Botão de rotação	Кнопка вращения	Dönüş düğmesi
3. Botão de música (apenas para o P2)	Кнопка музыки (только для модели P2)	Müzik düğmesi (yalnızca P2 için)
4. Indicador de carga (apenas para o P2)	Индикатор заряда (только для модели P2)	Şarj göstergesi (yalnızca P2 için)
5. Entrada de alimentação	Разъём кабеля питания	Güç girişi

RU АСТРОПЛАНЕТАРИЙ DISCOVERY STAR SKY P1/P2

Не смотрите на источник света, когда прибор включен. Это может привести к необратимому повреждению глаз, вплоть до слепоты. Дети должны пользоваться прибором только под присмотром взрослых.

Начало работы

Установите батарейки в пульт управления (только для модели Discovery Star Sky P2). Подсоедините кабель питания к прибору и сетевому адаптеру (нет в комплекте) через USB-штекеры, включите в сеть. Модель Discovery Star Sky P2 оснащена встроенным аккумулятором и может работать автономно. Время работы после полной зарядки батарей составляет до 6 часов в режиме белого света и до 5 часов — в цветовом режиме. Приблизительное время полного заряда аккумулятора: 2–3 часа. Когда аккумулятор зарядится, индикатор (4, рис. 1) сменится с красного на зеленый.

Использование

Выберите место для проекции: хорошо подойдет светлый потолок или стена. Оптимальное расстояние от астропланетария: 1,5–2 м. Установите прибор на горизонтальную поверхность. Выключите свет и закройте шторы для того, чтобы в помещении стало максимально темно.

Чтобы включить или выключить астропланетарий, нажмите кнопку (1, рис. 1) на корпусе, или используйте кнопки (1) и (2) на пульте управления (рис. 2) (только для модели P2). Нажатие и удержание (1,5 с.) кнопки на корпусе позволяет изменить световой режим.

- Музыкальное сопровождение (только для модели P2).** Нажмите и удерживайте кнопку (3, рис. 1), чтобы включить или выключить музыку. Нажмите кнопку (3, рис. 1), чтобы включить следующий трек (всего доступно восемь треков), или воспользуйтесь пультом управления.
- Функция вращения.** Чтобы запустить вращение астропланетария, нажмите кнопку на корпусе устройства (2, рис. 1) или на пульт управления (11, рис. 2). Нажмите и удерживайте кнопку (2, рис. 1), чтобы включить или выключить таймер.
- Замена проекционной пленки.** Чтобы поменять проекционную пленку, следуйте инструкции на рис. 3.

Технические характеристики

	Discovery Star Sky P1	Discovery Star Sky P2
Питание	microUSB 5 В, 1 А	встроенный литиевый аккумулятор (3,7 В, 1200 мАч) время работы: 5–6 часов, время зарядки: 2–3 часа; microUSB 5 В, 1 А
Пульт управления	–	+ (1 батарейка типа CR2025)
Таймер	+	+
Площадь проекции		50 м²

Уход и хранение

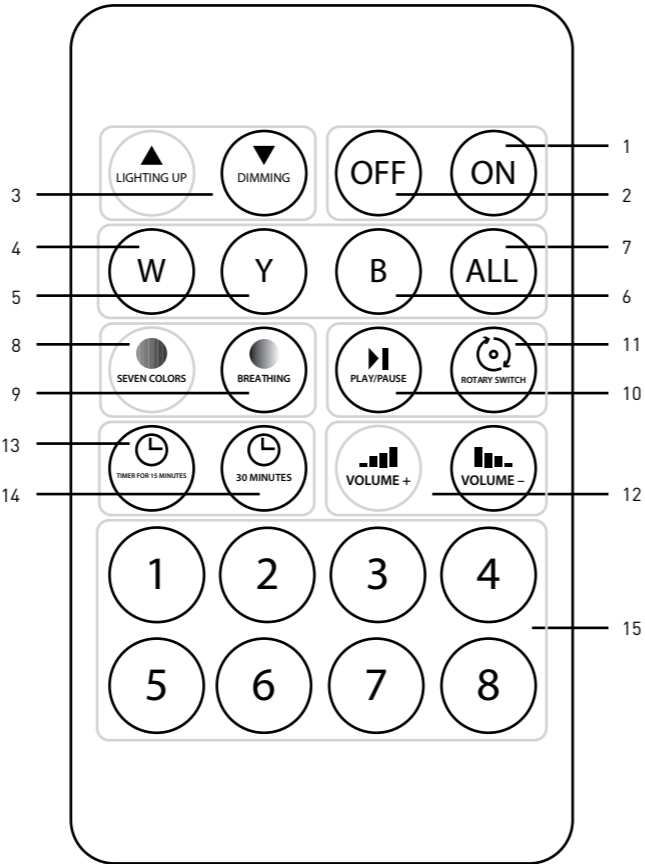
Прибор подходит только для использования в помещении. Прибор не является водонепроницаемым. Чтобы очистить поверхность прибора, отключите прибор от сети. Для очистки используйте только сухую мягкую салфетку. Строго следуйте инструкции, не разбирайте и не роняйте устройство, это может привести к потере работоспособности.

Использование элементов питания

Всегда используйте элементы питания подходящего размера и соответствующего типа. Устанавливайте элементы питания в соответствии с указанной полярностью (+ и –). Никогда не закорачивайте полюса элементов питания — это может привести к их перегреву, протечке или взрыву. Не пытайтесь нагревать элементы питания, чтобы восстановить их работоспособность. Не разбирайте элементы питания. Храните элементы питания в недоступном для детей месте, чтобы избежать риска их проглатывания, удушья или отравления. Утилизируйте использованные батарейки в соответствии с предписаниями закона.

Гарантия: 2 года. Подробнее об условиях гарантийного обслуживания см. на сайте www.levenhuk.ru/support

Производитель оставляет за собой право вносить любые изменения или прекращать производство изделия без предварительного уведомления.



2. (only for Discovery Star Sky P2)

TR DISCOVERY STAR SKY P1/P2 PLANETARYUM

Cihaz açırken ışık kaynağına bakmayın. Bu KALICI RETINA HASARI'na neden olabilir ve KÖRLÜK ile sonuçlanabilir. Çocuklar cihazı yalnızca bir yetişkin gözetimi altında kullanılabilir.

Başlarken

Pilleri uzaktan kumandaya takın (yalnızca Discovery Star Sky P2'de). Güç kablosunu cihaz ve DC adaptörüne (dahil değildir) bir USB fiş ile bağlayın ve AC güç adaptörüne bağlayın.

Discovery Star Sky P2 bir yerleşik pil ile donatılmıştır ve bağımsız olarak çalışabilir. Çalışma süresi tam şarj edildikten sonra beyaz ışık modunda 6 saat renkli modda 5 saate kadardır. Yaklaşık şarj süresi 2 ila 3 saattir. Pil tam şarj olduğunda, gösterge (4, Şek. 1) kırmızıdan yeşile değişecektir.

Kullanım

Görüntüyü yansıtmak doğru yeri seçin: düz beyaz bir tavan veya duvar en iyi etkiyi verecektir. Astro planetaryum'dan en ideal görüntüyü yansıtmak doğru yeri seçin: düz beyaz bir tavan veya duvar en iyi etkiyi verecektir. Astro planetaryum'dan en ideal uzaktık yaklaşık 1,5–2 m'dir. Cihazı düz bir yüzeye yerleştirin. Odanın karanlık olmasını sağlamak için ışıkları kapatın, perdeleri çekin.

Astro planetaryumun açmak veya kapatmak için, cihaz gövdesindeki düğmeyi (1, Şek. 1) basılı tutun ya da uzaktan kumandadaki (Şek. 2) (1) ve (2) düğmeleri kullanın (yalnızca P2'de). Işığı değiştirmek için cihaz gövdesindeki düğmeyi (1,5 sn süreyle) basılı tutun.

- Müzik kutusu (yalnızca P2 için).** Müziği açmak veya kapatmak için (3, Şek. 1) düğmeyi basılı tutun. Sonraki tona (8 ton mevcuttur) geçmek için (3, Şek. 1) düğmesine basın veya uzaktan kumanda düğmelerini kullanın.
- Dönüş.** Astro planetaryumun dönmüşünü başlatmak için, cihaz gövdesindeki düğmeye (2, Şek. 1) veya uzaktan kumandadaki düğmeye (11, Şek. 2) basin. Zamanlayıcıyı açmak veya kapatmak için (2, Şek. 1) düğmeyi basılı tutun.
- Film seti değişimi.** Film setini değiştirmek için, Şek. 3'deki talimatları takip edin.

Teknik Özellikler

	Discovery Star Sky P1	Discovery Star Sky P2
Güç kaynağı	Mikro USB 5 V, 1 A	dahili 3,7 V, 1200 mAh lityum-iyon pil çalışma süresi: 5–6 sa, şarj süresi: 2–3 sa Mikro USB 5 V, 1 A
Uzaktan kumanda	–	+ (1 CR2025 pil)
Zamanlayıcı	+	+
Yansıtma alanı		50 m²

Bakım ve onarım

Cihaz yalnızca iç mekan kullanımına uygundur. Cihaz su geçirmez değildir. Cihaz yüzeyini temizlemek için cihazı fişten çekin. Temizlik için yumuşak kuru, yumuşak bir bez kullanın. Talimatlara sıkı sıkıya uyun, işlev kaybı ile sonuçlanabileceği için cihazı parçalarına ayırmayın ya da düşürmeyin.

Pil güvenliği talimatları

Her zaman kullanım amacına en uygun olan boyut ve türden piller satın alın. Pillerin kutu(lar) (+ ve –) açısından doğru bir biçimde takıldığında emin olun. Aşırı ısınmaya, sızıntıya veya patlamaya neden olabileceğinden kesinlikle pillerde kısa devreye neden olmayın. Yeniden canlandırılmak için kesinlikle pilleri ısıtmayın. Pilleri sökme(yin, Yutma, boğulma veya zehirlenme riskini önlemek için pilleri çocukların erişemeyeceği bir yerde saklayın. Kullanılmış pilleri ülkenizin yasalarında belirtildiği şekilde değerlendirin.

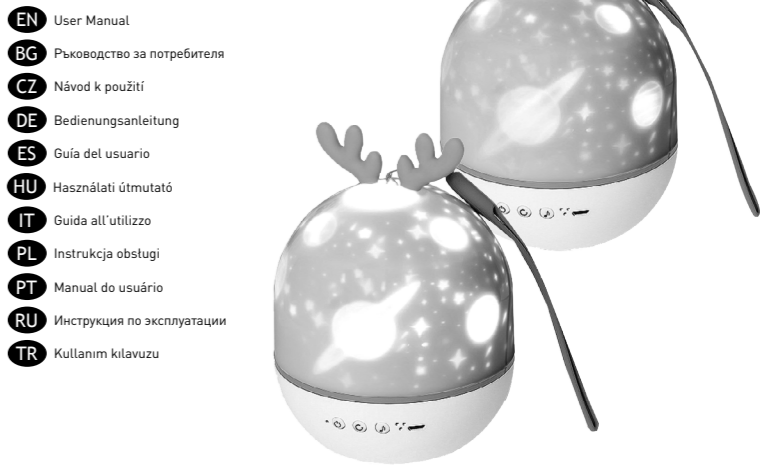
Garantis: 2 yıl. Daha ayrıntılı bilgi için web sitemizi ziyaret edebilirsiniz: www.levenhuk.eu/warranty

Üretici, ürün serisinde ve teknik özelliklerinde önceden bildirimde bulunmaksızın değişiklik yapma hakkını saklı tutar.

EN	BG	CZ	DE
1. Power on	Включване на захранването	Zapnutí	Einschalten
2. Power off	Изключване на захранването	Vypnutí	Ausschalten
3. Brightness adjustment ▲/▼	Регулиране на яркостта ▲/▼	Nastavení jasu ▲/▼	Helligkeitsregelung ▲/▼
4. White light	Бяла светлина	Bílé světlo	Weißes Licht
5. Yellow light	Жълта светлина	Žluté světlo	Gelbes Licht
6. Blue light	Синя светлина	Modré světlo	Blaues Licht
7. White +Yellow + Blue	Бяла +Жълта + Синя	Bílá + žlutá + modrá	Weiß + Gelb + Blau
8. 7 colors	7 цвята	7 barev	Sieben Farben
9. Rhythmic breathing mode	Режим на ритмично пулсиране	Režim rytmického dýchání	Modus rhythmisches Ein- und Ausblenden
10. Play/Pause	Възпроизвеждане/пауза	Přehrávání/pozastavení	Abspielen/Pause
11. Rotation	Въртене	Otáčení	Rotation
12. Volume adjustment ▲/▼	Регулиране на силата на звука ▲/▼	Nastavení hlasitosti ▲/▼	Lautstärkenregelung ▲/▼
13. Set the timer for 15 minutes	Задаване на таймера за 15 минути	Nastavení časovače na 15 minut	Timer auf 15 Minuten einstellen
14. Set the timer for 30 minutes	Задаване на таймера за 30 минути	Nastavení časovače na 30 minut	Timer auf 30 Minuten einstellen
15. Music switching buttons	Бутони за превключване на музиката	Tlačítka pro přepínání hudby	Tasten zum Wechseln der Musik

ES	HU	IT	PL
1. Encender	Bekapcsolás	Accensione	Włączenie zasilania
2. Apagar	Kikapcsolás	Spegnimento	Wyłączenie zasilania
3. Ajuste del brillo ▲/▼	Fényerő-szabályozás ▲/▼	Regolazione della luminosità ▲/▼	Regulacja jasności ▲/▼
4. Luz blanca	Fehér fény	Luce bianca	Światło białe
5. Luz amarilla	Sárga fény	Luce gialla	Światło żółte
6. Luz azul	Kék fény	Luce blu	Światło niebieskie
7. Blanco + Amarillo + Azul	Fehér + sárga + kék	Bianco + giallo + blu	Białe + żółte + niebieskie
8. 7 colores	7 szín	7 colori	7 kolorów
9. Modo pulsante ritmico	Ritmikuslégzés-üzemmód	Modalità pulsazione ritmica	Tryb miarowego pulsowania
10. Reproducción/Pausa	Lejátszás/szünet	Riproduci/Pausa	Odtwarzanie/pauza
11. Rotación	Forgás	Rotazione	Obrot
12. Ajuste del volumen ▲/▼	Hangerő-szabályozás ▲/▼	Regolazione del volume ▲/▼	Regulacja głośności ▲/▼
13. Establecer el temporizador en 15 minutos	Időzítő beállítása 15 perc-re	Imposta il timer per 15 minuti	Ustawienie czasomierza na 15 min
14. Establecer el temporizador en 30 minutos	Időzítő beállítása 30 perc-re	Imposta il timer per 30 minuti	Ustawienie czasomierza na 30 min
15. Botones de cambio de música	Zeneszámváltó gomb	Pulsanti per il cambio della musica	Przyciski przełączania muzyki

DISCOVERY STAR SKY P1/P2 PLANETARIUM

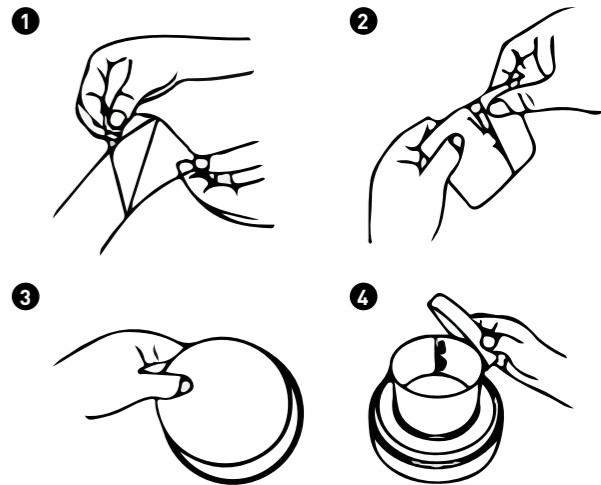


© 2022 Discovery or its subsidiaries and affiliates. Discovery and related logos are trademarks of Discovery or its subsidiaries and affiliates, used under license. All rights reserved. Discovery.com

levenhuk.com

Levenhuk Inc. (USA): 928 E 124th Ave. Ste D, Tampa, FL 33612, USA, +1 813 468-3001, contact_us@levenhuk.com
Levenhuk Optics s.r.o. (Europe): V Chotejně 700/7, 102 00 Prague 102, Czech Republic, +420 737-004-919, sales-info@levenhuk.cz
Levenhuk® is registered trademark of Levenhuk, Inc.
© 2006—2022 Levenhuk, Inc. All rights reserved.
20211222

PT	RU	TR
1. Ligar	Вкл. устройства	Güç açma
2. Desligar	Выкл. устройства	Güç kapama
3. Ajuste do brilho ▲/▼	Регулировать яркости ▲/▼	Parlaklık ayarı ▲/▼
4. Luz branca	Белый свет	Beyaz ışık
5. Luz amarela	Желтый свет	Sarı ışık
6. Luz azul	Синий свет	Mavi ışık
7. Branco + Amarelo + Azul	Белый + Желтый + Синий свет	Beyaz + Sarı + Mavi
8. 7 cores	Семь цветов	7 renk
9. Modo de pulsação ritmada	Режим «Дыхание звезд»	Ritmik nefes modu
10. Reproduzir/Pausa	Пауза/Воспроизведение	Oynat/Duraklat
11. Rotação	Вращение	Dönüş
12. Ajuste do volume ▲/▼	Регулировать громкости ▲/▼	Volume adjustment (ses ayarı) ▲/▼
13. Programar o temporizador para 15 minutos	Установить таймер на 15 минут	Zamanlayıcıyı 15 dakikaya ayarla
14. Programar o temporizador para 30 minutos	Установить таймер на 30 минут	Zamanlayıcıyı 30 dakikaya ayarla
15. Botões para mudar de música	Кнопки переключения музыкальных треков	Müzik değiştirme düğmeleri



3.

