

FORNELLO



HASZNÁLATI UTASÍTÁS

FIGYELEM!

Vásárlástól számított 3 napon túli reklamáció esetén kérjük, hogy a készüléket ne vigye vissza az üzletbe.

**Ebben az esetben az alábbi telefonszámon kell a hibát bejelenteni.
A javítást vagy cserét a Pakole Gáztech Kft. a fogyasztóval közvetlenül, helyszíntre kiszállással intézi.**

Pakole Gáztech Kft.
8000 Székesfehérvár Börgöndi u. 8-10.
Adószám: 11928106-2-07
Mail: posta@pakolegaztech.hu
Tel:22/330-238
Fax:22/397-292



Használati útmutató

Fontos tanácsok

Figyelmesen olvassa el a tájékoztatót. Fontos információkat tartalmaz a biztonságos üzemeltetés érdekében.
Ne kapcsoljon be hibás készüléket.
A készülék beszereléséhez és javításához hívjon gázszerelőt.
A készüléket, a beüzemelési utasításokat követve és gázüzemeltetés szabályait figyelembe véve Ön is beüzemelheti, használhatja. Ajánlatos azonban a beüzemelést és az üzemeltetési körülményeket szakemberrel ellenőriztetni.
Őrizze meg a használati utasításokat tartalmazó könyvet, hogy később is tudjon tájékozódni, ha tanácsra van szüksége. Ha véletlenül elveszítené, kérjen újat.

Biztonsági, tűzvédelmi előírások

Készüléket ne helyezze sarokba ill. a falhoz képest 20 cm-nél közelebbre.
A sugárzó elülső része mindig a szoba közepe felé nézzen.
A készülék nyílt égésterű készülék. A kerámia felületi hőmérséklete megközelíti a 900 °C-t. A védőrács a tűz és égés kockázatának megelőzésére szolgál. Nem nyújt teljes védelmet gyermekek, illetve fogyatékos személyek számára.
Minimum 50m³/h szellőző levegőre van szükség.
Ne használja a kályhát védőrács nélkül. A hajlékony gázbekötő tömlőt a mindenkori előírásoknak megfelelően de 2 évente legalább cserélje ki.
Az üzemeltetés alatt vigyázzon, hogy kisgyermek ne kerüljön a kályha közelébe.
Gyúlékony gázok gőzök közelében ne használja! Ne helyezze függöny, bútor, faszekrény vagy meleg által rongálható anyagok mellé.
Sugárzó hő hatásának vagy nyári napfénynek ne tegye ki a pébégáz palackot.
A pébégázpalack forgalmazó előírásait figyelmesen olvassa el és tartsa be a palackcserék alkalmával.
A készüléket tilos használni hálószobában, fürdőszobában, mosdóban, tusolóban, talajszintnél mélyebb helyiségekben (pl. pincében)!
Mindig zárja el a gázpalackon lévő gázcsapot, ha nem használja a kályhát.

Ügyeljen a beszerelés körülményeire, és ha gázszagot érez

Zárja el a gázcsapot a pébégázpalackon!
Nyissa ki az ablakot!
Ne kapcsoljon be semmilyen elektromos berendezést, ami szikrát kelthet!
Kapcsoljon ki minden nyílt lángú berendezést, ami gyújtóforrás lehet!
Hívjon gázszerelőt!

Beüzemelési utasítások

Fontos, hogy betartsa azokat a szabályokat, melyeket hivatalos, érvényes normatíva, a Csatlakozó Vezetékek és Fogyasztói Berendezések Létesítési és Üzemeltetési Műszaki Biztonsági Szabályzata határoz meg a kályha beüzemelésére és működtetésére vonatkozó szabályokat, amiért is ajánlatos hivatásos szerelőhöz fordulni.
Az eredményes beszereléshez közöljük a legfontosabb lépéseket.

A helyiség szükséges feltételei

A helyiség melyben a kályhát működtetjük, min. egy 50cm-s keresztmetszetű megfelelő szellőzőnyílással kell, hogy rendelkezzen, fent is és lent is.
Min. 8m²-es helyiség szükséges a biztonságos működtetéshez, valamint a bútorok max. 2m² területet foglalhatnak el.

A készülék bekötése

A készülék PB gázzal üzemel. Csatlakozási nyomása 30 mbar.
A készülék a gázpalackhoz köthető. **Nem szükséges szerelőt hívni.**
Pébé gáz nyomásszabályozó. Kilépnőnyomás 30 mbar
1 m hosszú hajlékony pébégáztömlő
2 rugalmas csőhöz szükséges csavaros fémggyűrű

NEM Tartozék

Az alkatrészek műszaki adatait a gázpalackon lévő fémcímkén találja meg, vagy lépjen kapcsolatba a gázpalack forgalmazójával.

Működtetési leírás

Modelltől függően a hőszugárzó az alábbiakban felsorolt alkatrészekből áll:
Bekapcsoló és gyújtóláng gomb. Teljesítményszabályozás
Védőrács
Infravörös égő
Órlángnyílás
Katalitikus lemez
Hátsó ajtó
Gázellátó csatlakozó
Kerekek
Biztonsági gázáramlásőr (feldőléskor aktiválódik)
Oxigénhiány érzékelő

Üzembe helyezés

Miután a készüléket kicsomagoltuk:

Vegye le a hátsó ajtót.

Kapcsolja a hajlékony gázcsövet a kályhán lévő gázbemeneti csatlakozásra és a szabályozóra úgy, hogy biztosítsa a hermetikus lezárást a két fémgyűrű által.

Helyezze a szabályozót a palackra, rakja be a gázpalackot a helyére.

Miután kinyitotta a szelepet, győződjön meg róla, hogy nem szivárogozik a gáz. Az ellenőrzés módja, hogy szappanos vizet ecsetel a gázcső, a kályha és a szabályozó kapcsolódására. Amennyiben buborékképződés indul meg, akkor szivárogozik a rendszer. Ebben az esetben ki kell javítani a hibákat.

Rakja vissza a hátsó ajtót

A gázpalackcserét nem éghető környezetben végezze el. A kályha olyan biztonsági berendezéssel rendelkezik, amely a készülék felborulása esetén lezár.

Kis helyiségben a biztonsági berendezés működésbe léphet. Az őrláng kialvása esetén szellőztesse ki megfelelően a helyiséget és várjon néhány percet mielőtt újra üzembe helyezi a készüléket.

Begyűjtési utasítások

Figyelmeztetés: Az első használat előtt, valamint hosszú szüneteltetés után, javasoljuk, hogy a begyűjtés előtt próbálja ki a gombok működését, azokat benyomva többször gázellátás nélkül.

A kályhát minimális, közepes és maximális teljesítményre lehet kapcsolni.

A begyűjtés elektromos alkatrész mechanizmusa által történik.

Lenyomott állapotban forgassa el a gázszabályozó csapot az ún. minimum (1.) állásba.

Tartsa lenyomva a gombot és nyomja meg a PIEZZO-t.

A műveletet addig szükséges ismételni, amíg az őrláng begyullad!

A begyűjtést követően minimum teljesítményen működik a készülék.

Ha tovább forgatja a gombot félig lenyomott állapotban, akkor a közepes illetve a maximum teljesítményt tudja beállítani.

KIKAPCSOLÁS

A gázszabályozó forgatógombját a bekapcsolási „1” állásba fordítjuk, majd a palack szelepet elzárjuk.

Karbantartás

Bármilyen problémát észlel, vagy alkatrészre van szüksége, keresse fel szervizünket

A rendszeres karbantartáshoz hívjon hivatásos szerelőt

Ellenőriztesse készülékét 2 évente hivatásos szerelővel

Figyelje, hogy az őrláng ne aludjon ki

Ellenőrizze, hogy a rugalmas gázcső nem szorul-e cseréjére. Szükség esetén cserélje ki.

A készüléket a gázcsap teljes elzárása mellett, hideg állapotban tisztítsa. Ne használjon gyúlékony tisztítószert.

A kerámia felületét lehetőleg csak szakemberrel tisztítsa. A kerámiához csak kihűlt állapotban és puha tárggyal lehet hozzáérni.

Tartsa a használaton kívüli kályhát pormentes, száraz helyen, fedje le vászon vagy plasztikus védőhuzattal.

Garancia

Minden készülékünket alaposan átvizsgáljuk piacra bocsátás előtt. Ennek ellenére, ha bármilyen rendellenességet észlel 3 napon belül, forduljon az értékesítő partneréhez. Három napon túli meghibásodás esetén tárcsázza a következő számot: **06/22/330-238**

A kályha nem gyullad be

Ellenőrizze, hogy a gázpalackban van-e gáz, és hogy a szabályozó megfelelően be van kötve, és hogy nyitva van-e.

Ellenőrizze, hogy a gázcső jól be van kötve

Ellenőrizze, hogy megfelelően követte-e az utasításokat

A kályha nem gyullad be gázpalack csere után

Levegő van a rendszerben. Hosszabb ideig nyomja be a gyújtógombot, míg az őrláng begyullad, majd tegye maximális teljesítményre.

Túl kicsi a palackban lévő gázpárna. Javasoljuk hogy a szabad térben földfelszín felett kb 1-3 másodpercig nyissa ki a gázpalack elzáró szelepet kiengedve egy kevés pébégázt.

Kialszik a kályha

Ha begyűjtés után újra kialszik az őrláng, ismétlje meg a műveletet pontosan követve az utasításokat.

Ha a bekapcsolástól számított 30 perc után alszik ki, az azt jelenti, hogy nem megfelelő környezetben helyezkedik el.

Feltehetőleg az oxigénhiány érzékelő zárt le. Szellőztesse ki a helyiséget, majd újra gyújtson be.

FIGYELEM alvás céljára szolgáló helyiségben vagy kis légtérfogatú nem szellőztetett helyiségben tilos használni a készüléket !!!

Használati útmutató kiegészítés!

Fontos tanácsok

A begyűjtést követően győződjön meg, hogy a láng átterjed-e a második és harmadik kerámialapra is.

Lehetőség szerint minden palackcserénél a tömítést cserélje ki a nyomáscsökkentőben.

A nyomáscsökkentő felszerelése után fokozottan ellenőrizni kell a gázszivárgást minden kapcsolódási ponton.

Javasolt évenként gázszerezővel ellenőriztetni illetve karbantartatni a készüléket.

Ha a készülék egy hónapnál tovább üzemen kívül van, a készülék tisztítása és a gázszivárgás ellenőrzése kötelező.

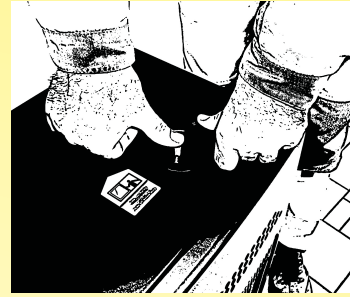
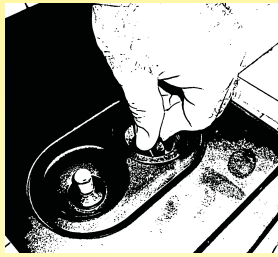
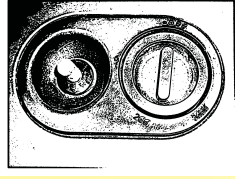
A készüléket csak kikapcsolt állapotban mozgassa !

A nagyobb biztonság érdekében a készülék által fűtött helyiségben CO, CO₂, Pébégáz detektor használata javasolt.h 0

Fontos!

Begyújtás után alaphelyzetben az őrláng és a középső kerámia mindig működik.

BEGYÚJTÁS



A gombot lenyomás után elforgatjuk az 1-es állásba és kb. 5 másodpercig lenyomva tartjuk. Majd piezo gyújtógomb lenyomásával begyújtjuk az őrlángot és a középső kerámiát. Ezek után a gombot még 10 másodpercig kell tartani. A forgatógomb elengedését követően továbbfordítva gyújthatjuk be a 2-es és 3-as kerámiát.



Ellenőrizzük, hogy az őrláng visszaüljön a fűvóka nyílásra.



A kerámialapok közötti átgyulladást elősegíthetjük legyezéssel.

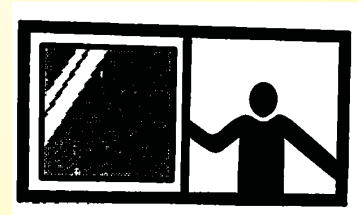
SZÁLLÍTÁS UTÁN!



A készülékben elhelyezett dőlésgátló helyreállítás. Palack nélküli állapotban felemeljük a hőszugárzót, és jobbra és balra megdöntve megrázzuk. Majd vízszintes helyzetbe állítva visszahelyezzük a földre.

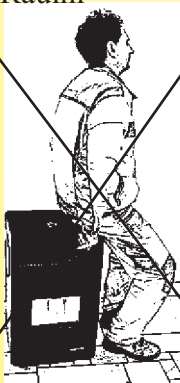
KÖTELEZŐ!

SZELLŐZTETNI 1-2 ÓRÁNKÉNT



TILOS!

Ráülni



Letakarni



Tartónak használni



KIKAPCSOLÁS

A készülék kikapcsolása: 1-es állásba forgatjuk a tekerőgombot, majd elzárjuk a palackot.