



MODELL: BR-33B4

HU MORZSAPORSZÍVÓ

EREDETI UTASÍTÁSOK FORDÍTÁSA

Használati utasítás

- Ez a használati utasítás erre az eszközre vonatkozik. Fontos információkat tartalmaz a termék használatának megkezdéséhez és kezeléséhez.
- A készülék használatba vétele előtt olvassa el figyelmesen és teljes egészében a használati utasítást, különös tekintettel a biztonsági utasításokra. A használati utasítások követésének mulasztása súlyos testi sérüléseket vagy a készülék károsodását okozhatja.
- A használati utasítás az Európai Unióban érvényes szabványokon és előírásokon alapul.
- Külföldön tartózkodva be kell tartania az egyes országok előírásait és törvényeit is.
- Őrizze meg a használati utasítást későbbi használatra. Ha harmadik személynek adja át a készüléket, adja át neki a használati utasítást is.

A szimbólumok magyarázata

A használati utasítás a következő szimbólumokat és figyelmeztető szavakat használja:



FIGYELMEZTETÉS!

Ez a figyelmeztető szimbólum / szó közepes kockázatú veszélyt jelent, amelyet, ha nem kerülnek el, anyagi károkat, halált vagy súlyos sérüléseket okozhat.



MEGJEGYZÉS!

A szimbólum további hasznos információkat tartalmaz az eszköz használatával kapcsolatban.



FIGYELMEZTETÉS!

A gyártó nem vonható felelősségre, a készülék helytelen használatából, helytelen karbantartásából és a készüléken történő alkatrész csere vagy módosítás célú beavatkozásokból eredő károkért. A készüléken csak a gyártó illetékes szervizközpontja végezhet beavatkozásokat.



FIGYELMEZTETÉS!

A használati utasításban leírt utasítások és figyelmeztetések követésének elmulasztása, áramütést, tüzet és/vagy akár súlyos sérüléseket okozhat.

Ha a készülék használatakor, annak fémrészei érintkezhetnek rejtett elektromos vezetőkkel vagy annak tápkábelével (ha az rajta van), mindig tartsa a műanyag, szigetelt fogantyút fogva.

RENDELTESSZERŰ HASZNÁLAT

Ez a készülék beltéri porszívózásra rendeltetett. Porszívózhat: parkettát, laminált padlót, szőnyeget, márványt, linóleumot, fát stb.

A készülék használata háztartás és hasonló környezetekre rendeltetett, például:

- üzletekben, irodákban és egyéb munkakörnyezetekben
- farmokon,
- szállodákban, motelekben és egyéb lakóépületekben,
- panzió létesítményekben.

A készülék háztartási eszköz, és nem ipari vagy haszonért történő tevékenységekre rendeltetett. Figyelmesen őrizze meg ezt a használati utasítást, és ha szükséges, adja át a következő felhasználónak.

A készülék használatának megkezdése előtt fontos elolvasni és követni az utasításokat, amelyek későbbi használat folyamán is hasznosak lehetnek. Fordítson különös figyelmet a „Saját biztonsága érdekében” című szakaszra.

SAJÁT BIZTONSÁGA ÉRDEKÉBEN

- A készülék, ideértve tápkábelét is, használata, karbantartása vagy játékként alkalmazása, 8 évesnél fiatalabb gyerekeknek vagy arra alkalmatlan személyeknek, felügyelet nélkül, tilos. Soha ne hagyja a készüléket, felügyelet nélkül.
- A készüléket 0 és 8 év közötti gyerekek nem használhatják. A készüléket 8 évnél idősebb gyerekek is csak akkor használhatják, ha állandó felügyelet alatt állnak. Csökkent mozgás, érzékszervi vagy szellemi képességekkel rendelkező személyek vagy elégtelen tapasztalattal és tudással rendelkező személyek csak akkor használhatják a készüléket, ha a biztonságukért felelős személy felügyeli őket, vagy ha részesültek a biztonságos használatra vonatkozó utasításokban és ha értik a használattal kapcsolatos kockázatokat.
- A készüléket 8 évesnél idősebb gyerekek és csökkent mozgás, érzékszervi vagy szellemi képességű személyek, vagy elégtelen tapasztalattal és tudással rendelkező személyek csak akkor használhatják, ha a biztonságukért felelős személy felügyeli őket, vagy ha részesültek a biztonságos használatra vonatkozó utasításokban és értik a használattal kapcsolatos kockázatokat.

- A készülék és a tápkábele, 8 évesnél fiatalabb gyerekek által elérhetetlenek kell, hogy legyenek.
- A készülék nem rendeltetett külső időzítővel vagy külön távirányítóval történő használatra.
- Csak a készülékhez megfelelő csatlakozóaljzat használható.
- Gyerekek csak akkor tisztíthatják és karbantarthatják a készüléket, ha 8 évnél idősebbek és felügyelet alatt állnak.
- Áramütés elkerülése érdekében ne merítse a készüléket, a tápkábelét vagy a hálózati csatlakozóját vízbe, vagy bármilyen más folyadékba.
- A készülék használata gyerekeknek vagy arra alkalmatlan személyeknek, felügyelet nélkül, tilos. Soha ne hagyja felügyelet nélkül a készüléket.
- Gyerekekre muszáj felügyelni, hogy ne játszanak a készülékkel.
- Tisztítás előtt, vagy ha nem használja, kapcsolja ki a készüléket, és húzza ki a hálózati csatlakozóaljzataból. Ahhoz, hogy kihúzza a készüléket, fogja meg a hálózati csatlakozót és húzza ki a hálózati csatlakozóaljzataból. Soha ne húzzon a tápkábelt fogva. Soha ne hordozza a készüléket, annak tápkábelén fogva.
- Ne használja a készüléket, ha a tápkábel vagy a hálózati csatlakozó sérült, vagy ha bármilyen más sérülés létezik.
- Ne hagyja, hogy a tápkábel az asztal vagy a pult szélén lógjon, és óvja forró felületekkel történő érintkezéstől. Ne helyezze a készüléket gázégők, elektromos fűtőtestek vagy sütők közelébe.
- A készüléket mindig síkfelületre helyezze. Ne tegye a készüléket deszkára vagy egyenetlen felületre.
- Ne próbálja javítani vagy szétszerelni a készüléket. A készüléken nincs olyan alkatrész, amelyet saját maga kicserélhetne. Javításokért forduljon hivatalos szervizhez.
- Tárolja a készüléket zárt és száraz helyen, gyerekek hozzáférhetőségén kívül.
- Ne tisztítsa a készüléket durva felületű anyagokkal.
- Ne használja a készüléket a használati utasításban leírt rendeltetési céloktól eltérően.

A BIZTONSÁGOD ÉRDEKÉBEN

- Ne töltsé és ne használja a készüléket a szabadban.
- Ne használja a készüléket sérült tápkábelrel.
- Ha a készülék hibás, forduljon illetékes szervizközponthoz. Ha a tápkábel sérült, azt azonnal le kell cseréltetni illetékes szervizközpontban.
- A készülék javítását csak illetékes személy végezheti. Semmilyen körülmények között ne próbálja saját maga kinyitni a készüléket. A sérülések elkerülése érdekében a készülék javítását csak erre képzett személy végezheti el, az illetékes szervizközpontokban.
- A készülék hálózati csatlakozója meg kell, hogy feleljen a hálózati aljzatnak. Soha, semmilyen körülményekben és okokból, ne módosítsa a csatlakoztatót. Földelt készülékek esetében ne használjon adaptereket.
- Soha ne nyúljon a készülékhez vizes vagy nedves kézzel.
- A tartozékokat, csak kikapcsolt készüléken cserélje.
- A készülékkel ne szívjon fel éles tárgyakat vagy üveget.
- A készülékkel ne szívjon fel égő gyufaszálakat, hamut vagy cigaretta csikkeket.
- A készülékkel ne szívjon fel vegyszereket, kőport, gipszport, cementet vagy hasonló anyagokat.
- Ez a készülék nem használható gyúlékony és robbanásveszélyes anyagok, illetve vegyi és maró folyadékok közelében.
- Tárolja a készüléket mindig zárt térben. A balesetek elkerülése érdekében, amikor nem használja, tárolja a készüléket száraz helyen.
- Különleges körülmények között az akkumulátorból folyadék szivároghat. Ha az akkumulátorfolyadék érintkezésbe kerül a bőrrel vagy a szemekkel, azonnal öblítse az érintett területet bő vízzel, és forduljon orvoshoz.
- 0 és 8 év közötti gyermekek nem használhatják a készüléket. A készüléket 8 évesnél idősebb gyerekek is csak akkor használhatják, ha állandó felügyelet alatt állnak. Csökkent mozgás, érzékszervi vagy szellemi képességekkel rendelkező személyek vagy elégtelen tapasztalattal és tudással rendelkező személyek csak akkor használhatják a készüléket, ha a biztonságukért felelős személy felügyeli őket, vagy ha részesültek a biztonságos használatra vonatkozó utasításokban és ha értik a használattal kapcsolatos kockázatokat.

- A készüléket 8 évesnél idősebb gyerekek és csökkent mozgás, érzékszervi vagy szellemi képességű személyek, vagy elégtelen tapasztalattal és tudással rendelkező személyek csak akkor használhatják, ha a biztonságukért felelős személy felügyeli őket, vagy ha részesültek a biztonságos használatra vonatkozó utasításokban és értik a használattal kapcsolatos kockázatokat.
- Használjon csak eredeti tartozékokat.
- A töltőt ne használja semmilyen más célra. Soha ne hordozza a készüléket, annak tápkábelén fogva. Ha mozgatni akarja a készüléket, ne húzza a kábelnél fogva.
- A készüléket mindig a szigetelt hálózati csatlakozónál fogva húzza ki a hálózati csatlakozóaljzatból.
- Ügyeljen arra, hogy a porszívót ne használja fűtőtestek, sütők vagy más fűtőberendezések közelében.
- Ügyeljen arra, hogy a szellőzőnyílások nyitva maradjanak. Az akadályozott légáramlás túlmelegedéshez és a készülék károsodásához vezethet.
- Ebben a készülékben újratölthető Ni-MH elemek vannak. Az elemeket ne tegye ki hőhatásnak és ne dobja őket tűzbe. Robbanásveszély.
- Legyen különösen figyelmes, ha ezt a készüléket létrán használja.
- Ne használja a készüléket a behelyezett szűrő nélkül.
- Ne használja a töltőt más eszközök töltésére, és ne próbálja ezt a készüléket más töltővel tölteni. A készülék töltéséhez csak az eredeti töltőt használja.
- A szabványos változatlan csatlakozók és csatlakozóaljzatok csökkentik az áramütés kockázatát.
- Ezt a készüléket háztartási használatra tervezték.
- A készüléket nem külső használatra rendeltetett.
- A készüléket működés közben soha ne hagyja felügyelet nélkül. Amikor nem használja vagy karbantartás közben, válassza le a töltőegységet a hálózati csatlakozóról.
- Ne használja a készüléket játékként. Legyen különösen figyelmes, ha gyerekek vagy állatok tartózkodnak a közelben.
- Tartsa a készüléket gyerekek hozzáférhetőségén kívül.
- Soha ne irányítsa a készüléket emberek, állatok vagy növények felé.
- Soha ne merítse a készüléket vagy annak töltőegységét vízbe vagy más folyadékba.
- Ne használjon kábelhosszabbítókat, melyek kapacitása nem megfelelő.
- Ne tegye ki a készüléket esőzésnek.

- Győződjön meg arról, hogy a munkahelye jól van megvilágítva.
- A készüléket csak a mellékelt töltővel és csatlakozóval töltsen. A töltőegység felmelegedése töltés közben normális.
- A feszültség a töltőegység érintkező csíkjain alacsony, ezért nem veszélyes.



Az akkumulátorra vonatkozó információk

- Ez a készülék újratölthető Ni-MH elemeket használ. Az első használat előtt az elemeket legalább 24 órán át tölteni kell.
- Az elemek 24 órás töltés után érik el a teljes kapacitásukat. Az elemek eredményesebb használata érdekében a következőket javasoljuk: Amikor az újratölthető elemek fel vannak töltve, húzza ki a töltőt a hálózati csatlakozóból. Csatlakoztassa vissza a töltőt akkor, amikor a készülék szívó teljesítménye jelentősen csökken.

KÜLÖNÖS FIGYELMEZTETÉSEK

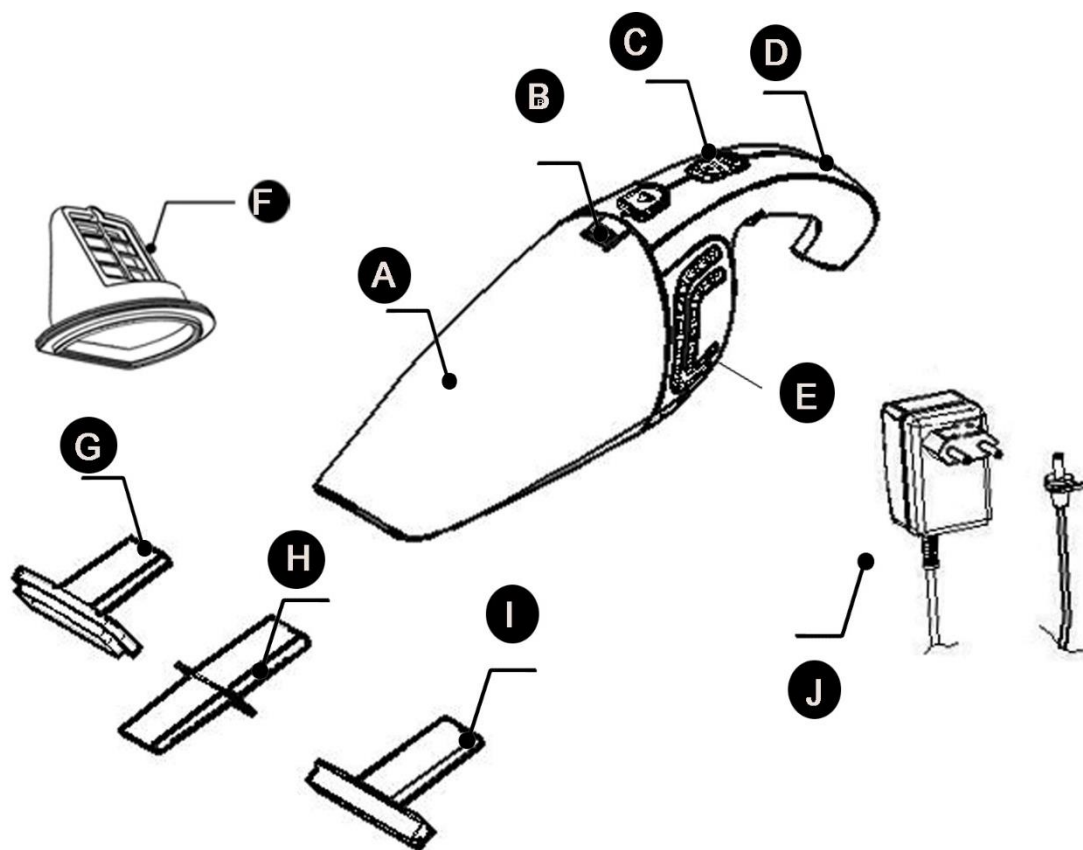
- Használjon csak ehhez a készülékmodellhez rendeltetett tartozékokat.
- Ne használja a készüléket a telepített porszűrő nélkül.
- Ne használjon hígítókat a készülék tisztításához.
- Ezzel a készülékkel ne porszívózzon embereket vagy állatokat.
- Ezzel a készülékkel ne szívjon fel gyúlékony anyagokat, maró folyadékokat vagy hamut.
- Ezzel a készülékkel ne szívjon fel éles tárgyakat, cementet, kiegyensúlyozó vegyületeket (gipsz) vagy más építőanyagokat.
- Mindig ellenőrizze, hogy a szellőzőnyílások szabadok-e. Az akadályozott légáramlás túlmelegedést és a készülék károsodását okozhatja.
- Soha ne használja a készüléket, ha a kábele, a csatlakozója vagy a burkolata sérült. Ha a töltőegység vagy a csatlakozója sérült, ki kell cserélni újra.
- Ha folyadékot szív fel a porszívóval, ne fordítsa és ne tartsa felfelé a készüléket.
- Használat után mindig kapcsolja ki a készüléket.
- Miután a porszívót folyadék felszívására használta, ürítse ki és szárítsa meg a gyűjtőedényt, mielőtt a készüléket a töltőegységbe helyezné.

HASZNÁLAT

A készüléket csak száraz vagy nedves felületek felszívására szabad használni. A készülék bármilyen más használata vagy módosítása veszélyes lehet, és jelentősen növelheti a balesetek kockázatát.

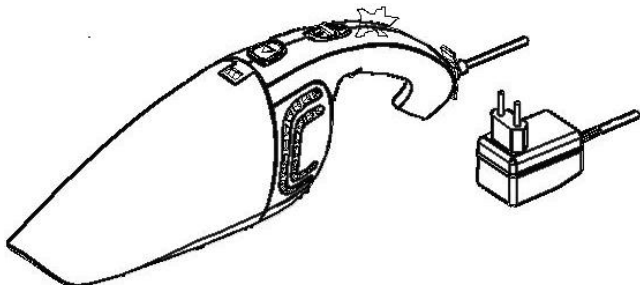
AZ ALKATRÉSZEK LEÍRÁSA

- | | |
|-----------------------------|-------------------------------------|
| A. Gyűjtőtartály | F. Porszűrő |
| B. Kioldó gomb | G. Kefe tartozék |
| C. Be / Ki tolókapcsoló | H. Keskeny tartozék |
| D. Töltést jelző lámpafény | I. Nedves felületekre való tartozék |
| E. Kiáramló levegő nyílások | J. Hálózaticsatlakoztató |



AZ ESZKÖZ TÖLTÉSE

1. Győződjön meg arról, hogy a készülék ki van kapcsolva.
2. Gombolyítsa le a tápkábelt és csatlakoztassa a készülékhez, majd dugja a hálózaticsatlakoztatót hálózataljzatba.
3. A töltés szintet jelző lámpafény pirosan világít, és megkezdődik a töltési folyamat.

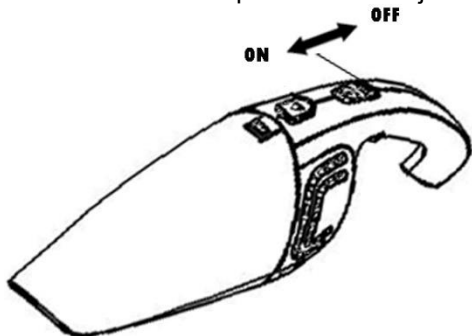


FIGYELMEZTETÉS!

Az újratölthető elemek töltési ideje 5,5 óra. A töltést jelző lámpa addig világít, amíg a készülék hálózatra van csatlakoztatva. A töltést jelző lámpa nem ad információt az újratölthető elemek töltöttségének szintjéről.

A KÉSZÜLÉK HASZNÁLATA

1. Tolja a Be/Ki tolokapcsolót az „ON” állásba, hogy bekapcsolja a készüléket.
2. A készülék kikapcsolásához tolja a Be/Ki toló kapcsolót az „OFF” állásba.



A PORSZÍVÓ TARTOZÉKAI

A készülék három tartozékot tartalmaz:



Kefe tartozék
Érzékeny területek porszívózására.

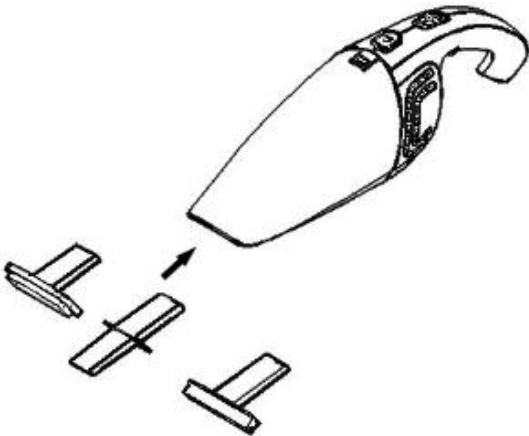


Nedves felületekre való tartozék
Folyadékok felszívására.



Keskeny tartozék
radiátorok, sarkok, fiókok és más nehezen elérhető helyek vagy rések porszívózására.

1. Válassza ki a használni kívánt tartozékot.
2. Csatlakoztassa a tartozékot a készülék szívónyílásához.



FOLYADÉKOK FELSZÍVÁSA



FIGYELMEZTETÉS!

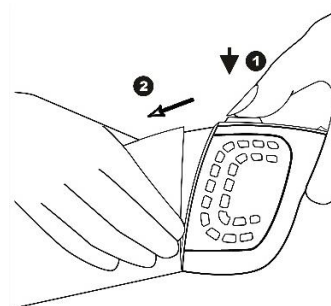
Amikor a gyűjtőtartály folyadékot tartalmaz, akkor a készüléket ne emelje felfelé, ne döntse meg és ne rázza. A folyadék beszivároghat a készülék belsejébe.

1. Csatlakoztassa a nedves felületekre való tartozékot a készülék szívónyílásába.
2. Tartsa a készüléket úgy, hogy a gyűjtőtartály lefelé nézzen, 30°-os szögben.
3. Helyezze a készüléket a nedves felületekre való tartozékkal a nedves felületre.
4. Ellenőrizze, hogy a tartozék érintkezik-e a felülettel.
5. Csak annyi folyadékot szívjon fel, hogy a gyűjtőtartály legfeljebb a MAX jelzéséig töltődjön fel.
6. Minden egyes folyadék felszívás után ürítse ki és szárítsa meg a gyűjtőtartályt.

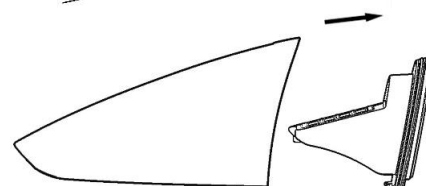
TISZTÍTÁS

Minden egyes használat után ürítse ki a porszívót, teljesen szárítsa meg a gyűjtőedényt, és nedves ronggyal tisztítsa meg a készüléket.

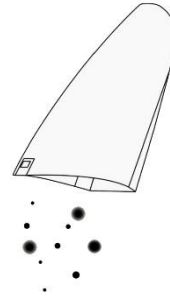
1. Tartsa a készüléket a porszűrő fölött, nyomja meg a gyűjtőtartályt kioldógombot, és válassza le a gyűjtőtartályt.



2. Vegye ki a szűrőt a gyűjtőtartályból.



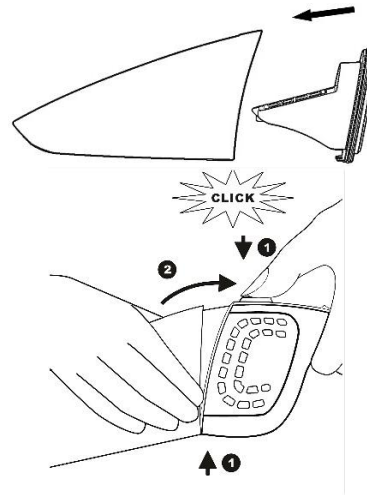
3. Ürítse ki a gyűjtőtartályt, ha szükséges, nedves ronggyal tisztítsa meg.



4. A szűrő tisztítása: Vegye ki a szűrőt a gyűjtőedényből, és tisztítsa meg, ha szükséges, használjon nedves rongyot, kefét vagy sima porszívót.

5. Helyezze vissza a szűrőt a gyűjtőtartályba.

6. A gyűjtőtartály visszacsatlakoztatásához igazítsa a gyűjtőtartály nyílását a készülék zárójáratába. Először igazítsa a gyűjtőtartály alsó részét, majd tolja a felső részt a készülék felé a zárójáratig.



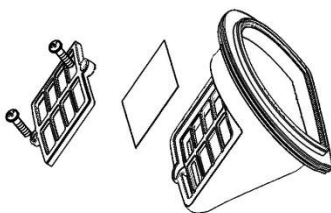
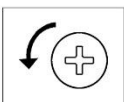
MEGJEGYZÉS: Ha folyadék van a gyűjtőedényben, ürítse ki és törölje ki száraz ronggyal. Szükség esetén a szűrőt hideg vagy langyos vízben lehet tisztítani. Mielőtt a szűrőt visszahelyezné a gyűjtőedénybe, várjon, amíg a szűrő teljesen megszárad.

A SZŰRŐSZÖVET CSERÉJE

A szűrőszövet tartós alkatrész. Mosható. Az állandó használat azonban csökkentheti a szűrés minőségét. Hosszú idejű használat után ki lehet cserélni a szövetszűrőt, ha már nem lehet megfelelően megtisztítani.

Szűrőszövet csere

1. Vegye ki a szűrőt a gyűjtőtartályból.
2. Csavarja ki a szűrőre szerelt műanyagrács rögzítő csavarjait.
3. Cserélje ki a régi szűrőszövetet egy újra.
4. Csavarja vissza és húzza meg a műanyagrács rögzítő csavarjait.
5. Helyezze vissza a szűrőt a gyűjtőtartályba.



Hulladékanyagok ártalmatlanítása

A már nem használt készüléket ne dobja a háztartási hulladékba, hanem vigye az elektromos és elektronikus hulladékok gyűjtőközpontjába.

A beépített újratölthető elemek olyan anyagokat tartalmaznak, amelyek szennyezik a környezetet. A készülék kidobása előtt vegye ki az újratölthető elemeket, és vigye a veszélyes háztartási hulladékok gyűjtőközpontjába.

A KÉSZÜLÉK SZÁLLÍTÁSA

Használja a hordozó fogantyút a készülék hordozásához.

SZERVIZELÉS

A garanciális időszak alatt vagy azt követően, bármilyen javítással kapcsolatban forduljon szervizünk munkatársaihoz, és örömmel segítünk. Ha sérült a tápkábel, azt javasoljuk, hogy biztonsági okokból vegye fel a kapcsolatot egy hivatalos szervizzel, ahol azt kicserélik.

Mielőtt átadná a készüléket a szerviznek, győződjön meg, hogy megtisztította és az eredeti csomagolásába rakta.

FIGYELMEZTETÉSEK

Ha a tápkábel sérült, potenciális kockázat elkerülése érdekében, a tápkábelt muszáj kicseréltetni a gyártó, annak javítási szolgálata vagy egy hasonlóan képzett személy által. Ne használja a készüléket a használati utasításban leírt rendeltetési céloktól eltérően. Ezt a készüléket egy szabványos hálózati aljzathoz való csatlakoztatásra tervezték. A készülék nem rendeltetett ipari vagy haszonért történő használatra.

Ezt a készüléket földelt hálózati csatlakozóaljzathoz kell csatlakoztatni. Áramütés esetén a földelés véd az áramütés közvetlen hatásától. A készülék csatlakozójának meg kell egyeznie a hálózati csatlakozóaljzattal. Soha és semmilyen körülmények között vagy okokból sem, próbálja átalakítani a hálózati csatlakoztatót. Földelt készülékek csatlakoztatásához ne használjon adaptert. A szabványos módosíthatlan hálózati csatlakoztatók és aljzatok csökkentik az áramütés kockázatát.

A KÉSZÜLÉK TÁROLÁSA

- Tárolja a készüléket tiszta és száraz állapotban.
- Ne tekerje a kábelt a készülék köré.
- A készüléket tárolja hűvös, száraz és biztonságos helyen.

MŰSZAKI ADATOK

Modell:	BR-33B4
Névleges teljesítmény:	30 W
Újratölthető elemek feszültsége:	4,8 V Ni-MH 4x1300 mAh
Működési időtartomány:	12-13 perc
Maximális szivásteljesítmény:	≥1,5Kpa
A gyűjtőtartály űrtartalma:	400 ml
A folyadék gyűjtőtartály űrtartalma:	45 ml
Tartozékok:	3x keskeny tartozék kefe tartozék nedves felületekhez való tartozék
Ciklon technológia:	NEM
Hangszint	76 dB
A készülék súlya	0,61 kg

Töltőegység	
Az újratölthető elemek töltési ideje	5 - 5,5 óra
Bemeneti feszültség	100-240 V AC, 50 / 60Hz, 0,2A, Class II., IP20
Kimeneti feszültség	3-24V, DC, 0,08-1,5A, maximum 6,3W

Az újratölthető / standard elemek eltávolítása:



Csak az EU-országokban:

A 2012/19 / EU és a 2006/66 / EK irányelvnek megfelelően a már nem használt elektromos kéziszerszámokat, valamint a sérült vagy elhasználódott újratölthető elemeket / standard elemeket muszáj külön gyűjteni, és környezetbarát módon újra hasznosítani.

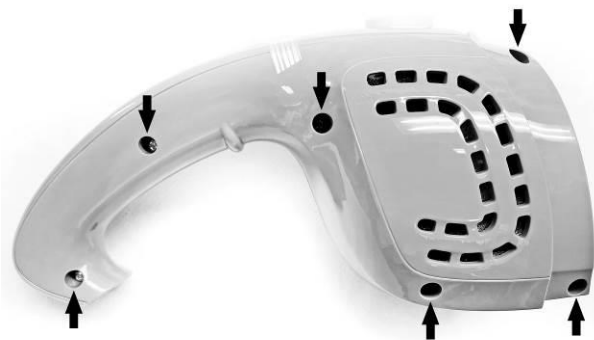
A beépített újratölthető elemeket csak szakképzett személy szerelheti ki, vagy a felhasználó hulladék eltávolítása céljából.

A burkolat kinyitása károsíthatja az elektromos szerszámot!

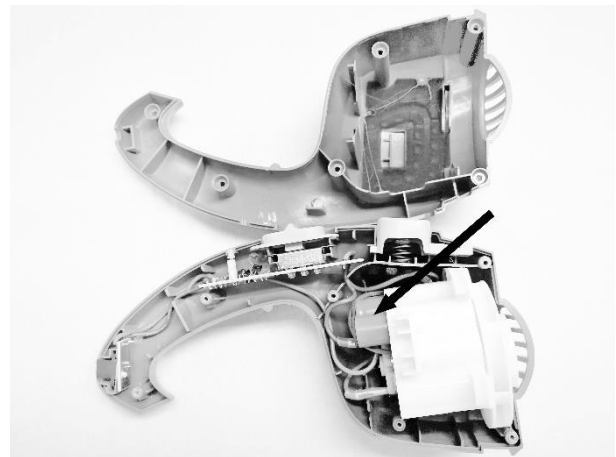
Ahhoz, hogy eltávolítsa az újratölthető elemeket használja a készüléket, amíg az elemek teljesen lemerülnek. Az újratölthető elemek eltávolításához csavarja ki a csavarokat a vázból, és távolítsa el a burkolatot. Rövidzárlat elkerülése érdekében egymás után húzza ki a csatlakozókat az elemekből, és végül szigetelje a pólusokat. Még akkor is, ha az újratölthető elemek teljesen lemerültek, van bennük némi feszültség, amely rövidzárlat esetén kisülhet.

Az újratölthető elemek eltávolítása:

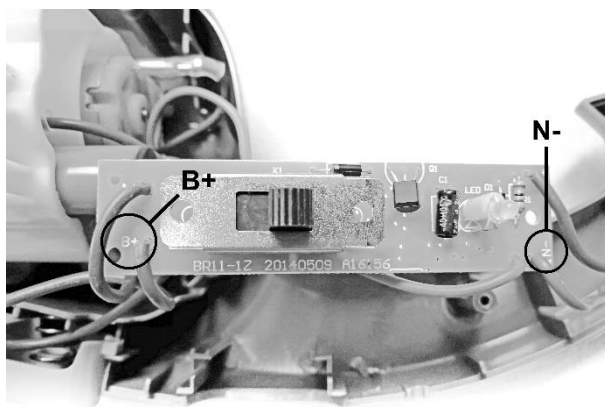
1. Távolítsa el a készülék burkolatát rögzítő csavarokat egy csavarhúzóval. (1. ábra)
2. Távolítsa el a készülék burkolatát, és keresse meg az (az ábrán jelzett) újratölthető elemeket (2. ábra)
3. Az újratölthető elemek vezetékkel csatlakoznak az áramkörhöz.
Ezek a vezetékek leválaszthatók a B + és N – jelekkel jelzett pontokon (3. ábra)
4. A vezetékeket kettő is lehet vágni. (4. ábra)



1. ábra



2. ábra



3. ábra



4. ábra

LEHETSÉGES PROBLÉMÁK ÉS MEGOLDÁSOK

Az alábbi táblázat összefoglalja a készülék használatakor felmerülő leggyakoribb problémákat.

Probléma	Megoldás
A készülék nem működik.	Lemerültek az újratölthető elemek, helyezze a készüléket a töltőegységbe.
	A készülék nem megfelelően van a töltőegységbe, helyezze be megfelelően.
A töltést jelző lámpa nem világít.	Ellenőrizze, hogy a dugó megfelelően van-e behelyezve a konnektorba, és a készülék ki van-e kapcsolva.
A készülék nem működik megfelelően.	A gyűjtőtartály valószínűleg nincs megfelelően csatlakoztatva a készülékhez. Ellenőrizze a gyűjtőtartály csatlakoztatását a készülékhez.
	A gyűjtőtartály megtelt, ürítse ki.
	A szűrő eltömődött, tisztítsa meg a szűrőt.
A készülékből kijön a por.	A gyűjtőtartály megtelt, ürítse ki.
	A gyűjtőtartály valószínűleg nincs megfelelően csatlakoztatva a készülékhez. Ellenőrizze a gyűjtőtartály csatlakoztatását a készülékhez.
	A szűrő nincs megfelelően beillesztve a gyűjtőtartályba. Győződjön meg, hogy megfelelő módon van - e beillesztve.
A készülék nem működik megfelelően, amellet, hogy a tartozékok a szívónyíláshoz vannak rögzítve	A gyűjtőtartály megtelt, ürítse ki.
	A tartozékok el vannak dugulva. Távolítsa el az akadályokat a tartozékokból.
	A szűrő eltömődött, tisztítsa meg a szűrőt.
Folyadék felszívása után a felület továbbra is nedves.	A nedves felületekhez való tartozék nincs rögzítve a szívónyíláshoz. A folyadék felszívása előtt ellenőrizze a tartozék rögzítését a szívónyíláshoz.
	Nem tartja a készüléket megfelelő módon. Tartsa a készüléket szívónyílását lefelé, 30°-os szögben. Ne döntse oldalirányba a készüléket, és győződjön meg arról, hogy a nedves felületekhez való tartozék érinti a nedves felületet.
Folyadék szivárog a készülékből.	A szűrő túl nedves. Mielőtt behelyezné a gyűjtőtartályba, ellenőrizze, hogy a szűrő teljesen száraz-e.
	A szűrő nincs behelyezve a gyűjtőtartályba. Soha ne használja a készüléket a szűrő behelyezése nélkül.
	A szűrő nincs megfelelően beillesztve a gyűjtőtartályba. Illessze be helyesen.
	A gyűjtőtartályban a vízszint meghaladja a megengedett MAX jelet. A gyűjtőtartályt azonnal ürítse ki. Soha ne engedje, hogy a felszívót folyadék szintje meghaladja a MAX jelölést.

JÓTÁLLÁSI JEGY

No.....

Magyarországon vásárolt ISKRA vagy ISKRAERO gép vásárlása esetén a A PTK 6:173.§ (1) bekezdése szerint a jótállási igény a jótállási határidőben érvényesíthető. Ha a jótállásra kötelezett kötelezettségének a jogosult felhívására - megfelelő határidőben - nem tesz eleget, a jótállási igény a felhívásban tűzött határidő elteltétől számított három hónapon belül akkor is érvényesíthető bíróság előtt, ha a jótállási idő már eltelt. E határidő elmulasztása jogvesztéssel jár.


A jótállás időtartama a 151-es rendelet 2.§ (1) bekezdése alapján:

- 10000 forintot elérő, de 100000 forintot meg nem haladó eladási ár esetén egy év, (+egy év gyártó által vállalt.)
- 100 000 forintot meghaladó, de 250 000 forintot meg nem haladó eladási ár esetén két év,
- 250 000 forint eladási ár felett három év.

ELADÓSZERV TÖLTI KI!

Kereskedő cég bélyegzője:

Forgalmazó, garanciális képviselő:

 Bezzegh Épületgépészeti Kft.
3200 Gyöngyös, Szurdokpart utca 2.
Adószám: 13085904-2-10, Cégjegyzékszám: 10-09-025558
E-mail: info@iskramagyarorszag.hu

Termék típusa:

Termék gyártási száma: (SN)

Márka tulajdonosa:



AHAC d.o.o.
Stopče 31
3231 Grobelno, Slovenia

Vásárlás időpontja: A termék a fogyasztó részére való átadásának vagy az üzembe helyezésének* időpontja:

.....év.....hó.....nap(*a megfelelő aláhúzendő)

TAJÉKOZTATÓ A JÓTÁLLÁSI JOGOKRÓL

1.

A jótállás határideje a termék fogyasztó részére való átadásától vagy az üzembe helyezéstől (amennyiben azt a forgalmazó vagy annak megbízottja végezte el)

- 10 000 forintot elérő, de 100 000 forintot meg nem haladó eladási ár esetén egy év, (+egy év és gyártó által vállalt.)
- 100 000 forintot meghaladó, de 250 000 forintot meg nem haladó eladási ár esetén két év,
- 250 000 forint eladási ár felett három év

Nem tartozik jótállás alá a hiba, ha annak oka a termék a fogyasztó részére való átadását követően lépett fel, így például, ha a hibát

- szakszerűtlen üzembe helyezés (kivéve, ha az üzembe helyezést a forgalmazó, vagy annak megbízottja végezte el, illetve, ha a szakszerűtlen üzembe helyezés a használati-kezelési útmutató hibájára vezethető vissza)
- rendeltetésellenes használat, a használati-kezelési útmutatóban foglaltak figyelmen kívül hagyása,
- helytelen tárolás, helytelen kezelés, rongálás,
- elemi kár, természeti csapás okozta.
- A kopó alkatrész, (úgy, mint forgó alkatrész, ékszíj,

Jótállás keretében tartozó hiba esetén a fogyasztó

- elsősorban – választása szerint – kijavítást vagy kicserélést követelhet, kivéve, ha a választott jótállási igény teljesítése lehetetlen, vagy ha az a forgalmazónak a másik jótállási igény teljesítésével összehasonlítva aránytalan többletköltséget eredményezne.
- ha sem kijavításra, sem kicserélésre nincs joga, vagy ha a forgalmazó a kijavítást, illetve a kicserélést nem vállalta, vagy e kötelezettségének megfelelő határidőn belül, a fogyasztónak okozott jelentős kényelmetlenség nélkül nem tud eleget tenni, a fogyasztó
- választása szerint – megfelelő árleszállítást igényelhet vagy elállhat a szerződéstől. Jelentéktelen hiba miatt elállásnak nincs helye.
- Ha a fogyasztó a termék meghibásodása miatt a vásárlástól számított három munkanapon belül érvényesít csereigényét, a forgalmazó nem hivatkozhat aránytalan többletköltségre, hanem köteles a terméket kicserélni, feltéve, hogy a meghibásodás a rendeltetészerű használatot akadályozza.
- A kijavítást vagy kicserélést – a termék tulajdonságaira és a fogyasztó által elvárható rendeltetésére figyelemmel – megfelelő határidőn belül, a fogyasztónak okozott jelentős kényelmetlenség nélkül kell elvégezni. A forgalmazónak törekednie kell arra, hogy a kijavítást vagy kicserélést legfeljebb tizenöt napon belül elvégezze.
- Ha a forgalmazó a termék kijavítását megfelelő határidőre nem vállalja, vagy nem végzi el, a fogyasztó a hibát a forgalmazó költségére maga kijavíthatja vagy mással kijavíttathatja.
- A kijavítás során a termékbe csak új alkatrész kerülhet beépítésre.
- Nem számít bele a jótállási időbe a kijavítási időnek az a része, amely alatt a fogyasztó a terméket nem tudja rendeltetészerűen használni. A jótállási idő a terméknek vagy jelentősebb részének kicserélése (kijavítása) esetén a kicserélt (kijavított) termékre (termékrészre), valamint a kijavítás következményeként jelentkező hiba tekintetében újból kezdődik.

2.

- A jótállási kötelezettség teljesítésével és a szerződésszerű állapot megteremtésével kapcsolatos költségek – ideértve különösen az anyag-, munka- és továbbítási költségeket – a forgalmazót terhelik.
- A rögzített bekötésű, illetve a 10 kg-nál súlyosabb, vagy tömegközlekedési eszközön kézi csomagként nem szállítható terméket – a járművek kivételével – az üzemeltetés helyén kell megjavítani. Ha a javítás az üzemeltetés helyén nem végezhető el, a le- és felszerelésről, valamint az el- és visszaszállításról a forgalmazó gondoskodik.
- A jótállás nem érinti a fogyasztó törvényen alapuló – így különösen szavatossági, illetve kártérítési – jogainak érvényesítését.
- A jótállási igény a jótállási jeggyel érvényesíthető. Jótállási jegy hiányában, ha a fogyasztó jótállási igényt kíván érvényesíteni fogyasztói szerződés megkötését bizonyítottan kell tekinteni, ha a fogyasztó bemutatja az ellenérték megfizetését igazoló bizonylatot.
- A fogyasztó jótállási igényét a forgalmazónál érvényesítheti.
- A fogyasztó javítási igényével az alábbi szerviz (ek)-hez is fordulhat. (Szervizek listája mellékelt lapon.)
- A forgalmazó a minőségi kifogás bejelentésekor a fogyasztói szerződés keretében érvényesített szavatossági és jótállási igények intézéséről szóló 49/2003. (VII. 30.) GKM rendelet (a továbbiakban: GKM rendelet) 3. §-a szerint köteles – az ott meghatározott tartalommal – jegyzőkönyvet felvenni és annak másolatát a fogyasztó részére átadni.
- A forgalmazó, illetve a szerviz a termék javításra való átvételekor a GKM rendelet 5. §-a szerinti elismervény átadására köteles.

JAVÍTÁS ESETÉN TÖLTENDŐ KI!

A jótállási igény bejelentésének időpontja:

Javításra átvétel időpontja:

Hiba oka:

A termék a fogyasztó részére való visszaadásának időpontja:

A jótállás – javítás időtartamával meghosszabbított – új határideje:

JAVÍTÁS ESETÉN TÖLTENDŐ KI!

A jótállási igény bejelentésének időpontja:

Javításra átvétel időpontja:

Hiba oka:

A termék a fogyasztó részére való visszaadásának időpontja:

A jótállás – javítás időtartamával meghosszabbított – új határideje:

JAVÍTÁS ESETÉN TÖLTENDŐ KI!

A jótállási igény bejelentésének időpontja:

Javításra átvétel időpontja:

Hiba oka:

A termék a fogyasztó részére való visszaadásának időpontja:

A jótállás – javítás időtartamával meghosszabbított – új határideje:

CSERE ESETÉN TÖLTENDŐ KI

Elbíráló Szervíz:

Elbírálás időpontja:

Jegyzőkönyv Sorszama:

Termék és tartozékainak átvételi időpontja:

Csere oka:

Az új termék a fogyasztó részére való kiadásának időpontja: