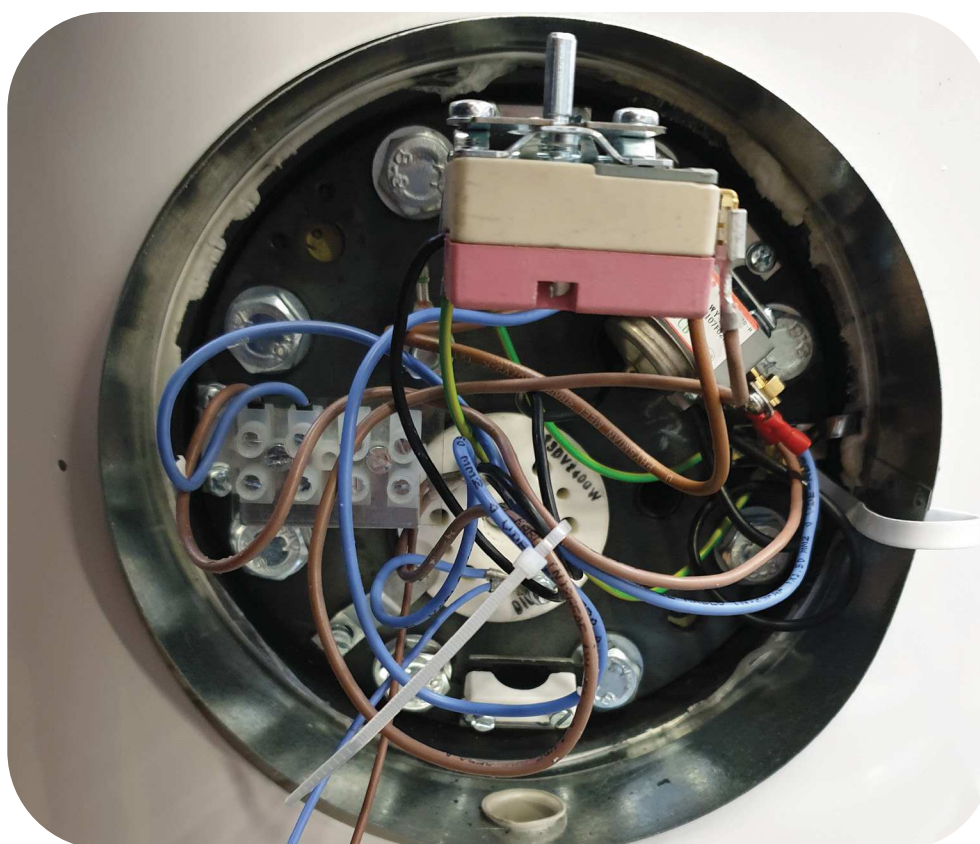


**Szerelési és használati útmutató**  
**Installation and operation manual**  
**Guide d'installation et d'utilisation**  
**Montage- und Gebrauchsanleitung**  
**Инструкции по установке и эксплуатации**  
**Návod na inštaláciu a používanie**

**6104550319**

**IND...S ErP sztea szerelt fűtőegység szett**  
**IND ... S ErP stea fitted heater unit set**  
**Kit d'unité de chauffage assemblé IND...S ErP**  
**IND...S ErP Sztea vormontiertes Heizelement-Set**  
**Комплект IND...S ErP стеатитового обогревателя**  
**IND...S ErP sztea montážna súprava ohrevnej jednotky**



1221114522  
B-0000-0112/000

**CE**

# Tartalom

FIGYELEM! _____	3
ÜZEMBE HELYEZÉS _____	3
VILLAMOS CSATLAKOZÁS _____	4
ATTENTION! _____	5
INSTALLATION _____	5
AVERTISSEMENT _____	7
MISE EN SERVICE _____	7
RACCORDEMENT ÉLECTRIQUE _____	8
ACHTUNG! _____	9
INBETRIEBNAHME _____	9
STROMANSCHLUSS _____	10
ВНИМАНИЕ! _____	11
УСТАНОВКА _____	11
ПОДКЛЮЧЕНИЕ К ЭЛЕКТРОСЕТИ _____	12
POZOR! _____	13
UVEDENIE DO PREVÁDZKY _____	13
ELEKTRICKÉ PRIPOJENIE _____	14

## FIGYELEM!

Az alábbi dokumentum az IND...S ErP Sztea típusokhoz tartozó kezelési utasítással (csz.: 1221114486) együtt használható. Az előírások betartásának elmulasztása esetén a készülék hibás működéséből eredő károkért nem vállalunk felelőséget!

A csomagoláson belül az alábbi tartozékok találhatók:

- 1db Szerelt fűtőegység szett (hőmérséklet szabályzó, hőmérséklet korlátozó, kerámia fűtő, vezetékek)
- 1db Védőburkolat
- 1db Szabályzó gomb
- 2db M4x6-os D fejű csavar
- 1db M4x10-es D fejű csavar
- 4db M4-es alátét
- 2db M4-es rugós alátét
- 1db M5x6-os hengeres fejű csavar
- 1db M5 rugós alátét
- 1db fűtőrögzítő lemez
- 1db Szerelési és használati útmutató

## ÜZEMBE HELYEZÉS

Kérjük, őrizze meg a vásárlásról és a beüzemelésről a számlákat is, mert ezzel is tudja igazolni, a jótálláshoz való jogát. Az elektromos szett beszereléshez vegye ki a szerelvényház fedelének csavarjait, és vegye le a fedelet. Így az elektromos szerelvénytér hozzáférhetővé válik.

Szerelési sorrend:

1. A szettben található kerámia fűtőbetétet helyezzük bele a zárófedelen található tokcsőbe. Majd rögzítjük a képen látható módon (1. kép)
- Az előre megszerelt hőmérséklet szabályzót és hőmérséklet korlátozót a csomagban található M4x6-os csavarokkal rögzítse a zárófedél, következő ábrán megjeleölt pontjaihoz (2. kép).
2. A hőmérséklet korlátozóból kilépő vezetékek kösse a meglévő sorozatkapocsba. A kék vezetéket az „N” jelzett kapocsba, a barna vezetéket pedig az „L” jelzett kapocsrészbbe. (3. kép)
  3. A hőmérséklet szabályzó földelő vezetékét rögzítse a földelő csavarhoz a 4. képnek megfelelően. A földelés megbontása után az eredeti állapotnak megfelelően kell visszaállítani!(A. ábra)
  4. Kösse be villamos hálózatra a készüléket. Kapcsolási vázlat B. ábra
  5. Pattintsa fel a szettben található védőburkolaton található fényvezetőre a jelzőlámpát, majd a rögzítse a védőburkolatot a készülékhez a meglévő rögzítési pontoknál.
  6. Az csomagban található M4x10-es csavarral rögzítse a védőburkolathoz a hőmérséklet szabályzót, majd szabályzó gombot helyezze fel.
  7. Ellenőrizze, hogy a fentieknek megfelelően végezte el a szerelést!

**A készüléket védőföldelés nélkül üzemeltetni TILOS, ÉLETVESZÉLYES!**

### AZ ELSŐ FELFŰTÉST SZAKEMBERREL ELLENŐRIZTESSE!

A készüléket villamos hálózatra való kapcsolás előtt töltsse fel a vízzel!

#### HŐMÉRSÉKLET SZABÁLYOZÓJA ÉS KORLÁTOZÓJA

A készülékben egy 73 °C szabályozási hőmérsékletre beállítható hőmérséklet szabályozó és egy külön egyésként hőmérséklet korlátozó biztosítja a megfelelő üzemelést.

A korlátozó a szabályozó meghibásodása esetén megvédi a forróvíztárolót a káros túlfűtés ellen azzal, hogy mielőtt a víz hőmérséklete eléri a 93 °C-ot kikapcsolja a fűtést. A korlátozó újbóli bekapcsolását CSAK SZAKEMBER VÉGEZHETI, a túlfűtés okának elhárítása után.

**HA A FENTIEK BETARTÁSÁT ELMULASZTJA ÉS EBBŐL EREDŐEN A KÉSZÜLÉK BIZTONSÁGI ÉS HASZNÁLATI TULAJDONSÁGAI KÁROSODNAK, ÖN ELVESZITI A JÓTÁLLÁSI ÉS SZAVATOSSÁGI JOGAIT!**

## VILLAMOS CSATLAKOZÁS

---

A forróvíztároló csak a kapcsolási vázlatnak megfelelő bekötésekkel alkalmazandó (B. ábra) Csak állandó jellegű csatlakozással szabad a villamos hálózatra bekötni. FALI DUGASZOLÓ ALKALMAZÁSA TILOS! Hálózati áramot, csak olyan kétsarkú kapcsolón szabad a tárolóhoz vezetni, amely III. túlfeszültség kategóriájú (aminek a nyitott érintkezői közötti távolság 3 mm). A hajlékony tömlővezeték minimum 2,5 mm<sup>2</sup> keresztmetszetű legyen, amely zöld-sárga színjelzésű földelő eret is tartalmaz.

**A FORRÓVÍZTÁROLÓT VÉDŐFÖLDELÉS NÉLKÜL ÜZEMELTETNI TILOS!**

A védőföldelés feleljen meg az IEC 60364 előírásainak!