



TÍPUS: YL-B28-9, YL-B28-11, YL-B07FT-11

HU OLAJRADIÁTOR

AZ EREDETI HASZNÁLATI UTASÍTÁSOK FORDÍTÁSA

FONTOS

Ez a termék csak jól szigetelt helyiségekben vagy alkalmi használatra alkalmas.

A készülék otthoni használatra készült, és nem üzleti célokra. Gondosan tartsa be a kézikönyvben felsorolt utasításokat. Ha szükséges, adja át őket a következő felhasználónak / tulajdonosnak. Még akkor is, ha már használt hasonló eszközt és ismeri annak funkcióit, szánjon rá időt, és figyelmesen olvassa el az összes utasítást és figyelmeztetést.



A készüléket nem külső használatra szánták, időzítővel vagy külön távirányítóval használható.



Ezt a készüléket szabványos csatlakozóján történő használatra szánták, és nem ipari vagy kereskedelmi felhasználásra.



Csatlakoztatás és használat előtt ellenőrizze, hogy a készüléken feltüntetett elektromos feszültség megegyezik-e a tényleges tápfeszültséggel.

A biztonsága érdekében

- Soha ne hagyja az eszközt felügyelet nélkül, ha csatlakoztatva van. Ha nem használja, és tisztítás vagy karbantartás előtt húzza ki a készülék hálózati csatlakozóját. Mindig a csatlakozót húzza, ne a vezetéket.
- Ne használja a készüléket, ha sérült, mert ez befolyásolhatja annak teljesítményét.
- Ha a tápkábel megsérült, ki kell cserélni. Lépjen kapcsolatba a hivatalos szervizközponttal.
- Az áramütés elleni védelem érdekében ne áztassa a készüléket, a dugót vagy a kábelt vízbe vagy más folyadékba.
- A készüléket, beleértve a vezetéket, 8 év alatti gyermekek vagy fogyatékkal élő személyek nem használhatják. A gyermekek nem játszhatnak és nem tarthatják karban a készüléket. Soha ne hagyja felügyelet nélkül a készüléket.
- Óvja a gyermekeket a készülékkel való játéktól.
- Ezt az eszközt 8 évesnél idősebb gyermekek vagy csökkent fizikai, kognitív és mentális képességekkel rendelkező személyek, vagy szükséges ismeretekkel és tapasztalatokkal nem rendelkező személyek csak akkor használhatják, ha a használat során a biztonságukért felelős személy felügyeli, aki betanította őket a készülék használatára.

- Ne próbálja meg megjavítani vagy szétszerelni a készüléket. Nincs olyan alkatrész, amelyet egyedül cserélhetne. A készülék javításához vegye fel a kapcsolatot a hivatalos szervizközponttal
- Ne használja a készüléket gyermekek közelében.
- A készülék szállításához tartsa meg a készülékházat mindkét kezével.
- Ne helyezze a készüléket közvetlenül az aljzat alá.
- Ne használja a készüléket, ha kád, zuhany vagy medence közelében van.
- A túlmelegedés elkerülése érdekében soha ne takarja le a készüléket.
- A készülék elhelyezésekor kerülje, hogy a kapcsoló és a kezelőpanel elérhető legyen a kádban vagy a zuhanyban tartózkodó személyek számára.
- Ne csatlakoztassa a készüléket automatikus meghajtáshoz vagy távolságindításhoz.
- A túlmelegedés elkerülése érdekében tekerje le teljesen a tápkábelt.
- A fizikai sérülések és sérülések elkerülése érdekében soha ne tegye az ujjait, a kapcsokat vagy más tárgyakat a bejövő vagy kimenő szellőzőnyílásokba.



• Ne használja a készüléket zárt helyen. A készüléket mindig tartsa távol a falaktól és a függönyöktől. Kerülje a készülék és az érzékeny anyagok, például a függönyök vagy a falbélés érintkezését.

- Ne takarja le a készüléket, mert az tüzet okozhat.
- Ne használja a készüléket gyúlékony anyagokat tartalmazó helyiségekben.
- Ne használja a készüléket kültéren.
- Tartsa a készüléket beltérben, száraz helyen.

FONTOS: Ne hagyja a készüléket olyan helyen, ahol felborulhat. Ne hagyja a készüléket a fürdőkádban, a zuhany alatt, a mosdóban, az úszó medencében, vagy bárhol ahol foyladdal érintkezhet. Ezen utasítások be nem tartása áramütés veszélyéhez vezethet akkor is, ha a készülék ki van kapcsolva!!!

Húzza ki a csatlakozót az aljzatból, ha a készüléket nem használja. Ha a készülék véletlenül vízbe esik, húzza ki a

konnektorból. Soha ne használja a kezét hogy a készüléket kiemelje a vízből.

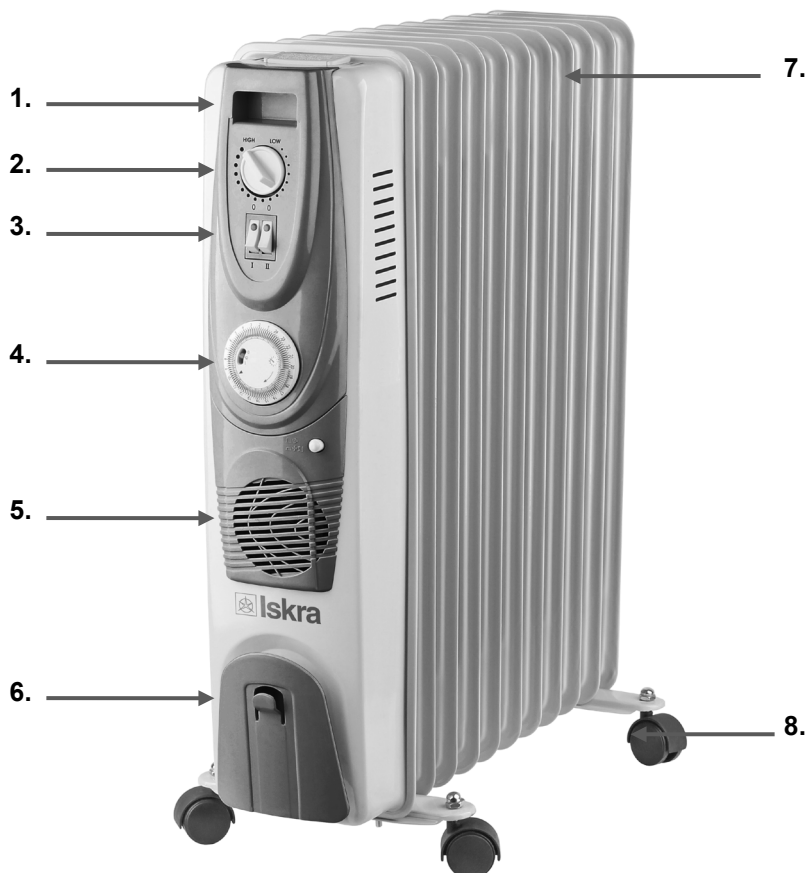
IMPORTANT: A következő használata előtt meg kell vizsgálni az eszközt.

Az első használata előtt

- Vegye ki a készüléket és távolítsa el minden csomagolóanyagot. Ellenőrizze, hogy a készülék semmilyen módon nem sérült-e.
- Első használat előtt olvassa el az összes használati utasítást.
- Ellenőrizze, hogy a termékcímkén feltüntetett feszültség megegyezik-e az otthoni elektromos hálózat feszültségével.
- Biztosítani kell a készülék zavartalan működését, legalább 50 cm-re a bútoroktól, függönyöktől és egyéb gyúlékony dolgoktól.

A KÉSZÜLÉK LEÍRÁSA

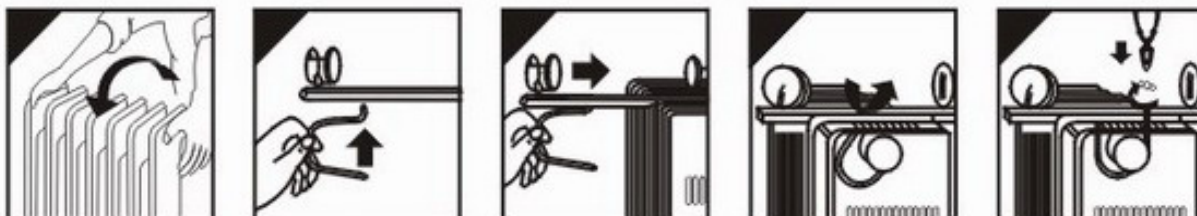
- | | |
|--------------------------|--|
| 1. Fogantyú | 5. Szellőző (csak a YL-B07F-11 típusnak) |
| 2. Termosztát beállítása | 6. Tápkábel hely |
| 3. Kapcsoló I / II / III | 7. Bordák |
| 4. Időzítő | 8. Kerekek |



KEREKEK BEHELYEZÉSE

FIGYELEM: A készülék használata előtt a kerekeket fel kell szerelni.

1. Forgassa a készüléket 180°-al
2. Helyezze a kerekeket a tengelyre, és húzza meg a csavarokat.
3. Állítsa a teljes tengelyt a kerekekkel a készülékhez. A második kereket ugyanúgy szerelje be.
4. Szerelje fel a kerekeket a mellékelt csavarokkal.
5. A telepítés után fordítsa el a készüléket, és hagyja normál helyzetben legalább 5 percig állni.



VIGYÁZAT: A fürdőszobában használt helyhez kötött melegítőt úgy kell elhelyezni, hogy a kapcsoló vagy a kezelőpanel ne legyen elérhető a kádban vagy zuhanyzóban tartózkodó személyek számára.

HASZNÁLAT

MEGJEGYZÉS: Ha a fűtőtest belsejében az olaj hideg, akkor a készülékből sístergő hang hallható, amikor a készülék felmelegedik.

1. A készüléket sík felületre kell telepíteni, vagy biztonságosan a falhoz kell rögzíteni, távol a gyúlékony tárgyaktól.
2. Csatlakoztassa a tápkábelt az elektromos hálózathoz.
3. Forgassa el a készülék vezérlőgombját, és válassza ki a kívánt teljesítményt.
4. A termosztát beállítása figyelni a hő szintjét, a készülék üzemi teljesítményének beállításától függően. Forgassa a kapcsolót az óramutató járásával megegyező irányba a hőszint növeléséhez. Ez a funkció lehetővé teszi a kibocsátott hő intenzitásának szabályozását.
5. A " IDŐZÍTŐ " funkcióval rendelkező modellek lehetővé teszik a készülék bekapcsolását előre beállított időközönként.

MŰKÖDTETÉS

1. A termosztát gombjának elforgatásával állítsa be a helyiség hőmérsékletét. A hőkibocsátás növeléséhez forgassa el a gombot az óramutató járásával megegyező irányba és csökkentse a hőmérsékletet az óramutató járásával ellentétes irányba.
2. Kapcsolja a készüléket a következő energiabeállítások egyikére:
 - a) Nyomja meg az első kapcsolót (I) 1000 W (YL-B28-9: 800 W modell)
 - b) Nyomja meg a második kapcsolót (II) 1500 W (YL-B28-9: 1200 W modell)
 - c) Nyomja meg egyidejűleg az (I) és a (II) kapcsolókat a maximális fűtési teljesítményhez 2500 W (YL-B28-9: 2000W modell)
 - d) 400 W-os ventilátor teljesítmény (csak YL-B07F-11 ventilátorral rendelkező modelleknél).
3. A kapcsolók a fényjelzők bekapcsoláskor aktiválódnak.
4. **FONTOS: A rendszer biztonsági rendszere biztosítja, hogy a készülék automatikusan kikapcsoljon, ha túlzottan felhalmozódik a por a bordákon, vagy túlmelegedés esetén. Az eszköz újraindításához kapcsolja ki és hagyja kihűlni. Tisztítsa meg a levegő bemenetét és a bordákat porszívóval.**
5. Soha ne takarja le az eszközt működés közben. Tűzveszély áll fenn, ha a készüléket lefedik.
6. Használat után kapcsolja ki az áramellátást és a termosztát kapcsolókat "LOW" helyzetbe, és válassza le a készüléket az elektromos hálózatról.

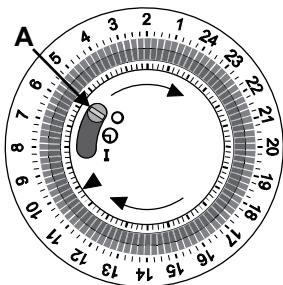
A FŰTÉS BEIDŐZÍTÉSE

Időkapcsolóval megadhatja a fűtési időt. Ebből a célból a kapcsoló megfelelő szegmenseit kifelé kell húzni. Így a radiátor automatikusan be- és kikapcsol a beállított időpontban.

A szimbólumok magyarázata az időzítőn:

- O - Kikapcsológomb(a készülék nem fog működni)
- ⊖ - Az időzítő bekapcsolása
- I - Állandó működés

Időkapcsoló szerkezete



Az időzítő mozgatható gyűrűvel rendelkezik. Az óra beállításához forgassa el az óramutató járásával megegyező irányba.

Az időgyűrűn egy koszorú található 96 szegmessel.

Ezek a szegmensek színesek.

Minden szegmens 15 perces időegységet képvisel.

Amikor a szegmenseket kifelé húzzák, ez azt jelenti, hogy a radiátor ebben az időben felmelegszik.

Ha a szegmenseket befelé húzzák, ez azt jelenti: ez idő alatt a radiátor nem melegszik.

Az időkapcsoló beállítása

1. Állítsa a csúszó kapcsolót (A) a ⊖ szimbólumra.
2. Állítsa be az aktuális időt az időzítőn. Forgassa el az időkapcsolót úgy, hogy a nyíl ◀ jelezze az aktuális időt.
3. A konvektor felmelegedésének konkrét idejére húzza kifelé a megfelelő szegmenst. A fűtési idő meghosszabbításához annyi szegmenst húzhat ki kifelé, amennyit csak akar. Az összes többi szegmensnek bent kell maradnia.
4. Válassza ki a három lehetséges fűtési opció egyikét a be / ki kapcsolóval.
5. Ha szükséges, kapcsolja be a ventilátort a ventilátor be- / kikapcsolásával.
6. Fordítsa a termosztátot a kívánt helyzetbe.



Ha a radiátor ki van kapcsolva (az ellenőrzőlámpák nem világítanak), akkor is, ha fűtenie kellene, a termosztáton beállított szobahőmérséklet eléri.

A radiátor automatikusan bekapcsol, ha a helyiség hőmérséklete csökken a beállított hőmérsékletre.

A radiátor kikapcsolásához állítsa a kapcsolót az időzítő O állására. A fűtőtest hosszabb ideig tartó használata előtt mindig húzza ki a hálózati csatlakozót az elektromos konnektorból.

KARBANTARTÁS ÉS TISZTÍTÁS

1. Minden használat után javasoljuk, hogy kapcsolja ki a készüléket, és húzza ki a csatlakozót az elektromos hálózatról. Hagyja az egységet teljesen kihűlni.
2. Tisztítsa meg a készülék belsejét nedves (nem vizes) puha ruhával. Kerülje a mosószerek és az oldatok használatát. Kerülje a polírozást és a csiszolást, mert károsíthatja a készülék felületét.
3. A tároláshoz jól hajlítsa meg a tápkábelt. Kerülje a hálózati kábel hajlítását a készülék körül. Tárolja hűvös, száraz helyen. Soha ne vigye a készüléket a tápkábelnél fogva.

Soha ne cserélje ki sérült kábelt egyedül! A kábelt csak a műhely szerszámgyártójának szabad kicserélnie.



FIGYELEM! Soha ne merítse vízbe a készüléket vagy a tápkábelt.



»NE TAKARJE LE« FIGYELMEZTETÉS

Az eszközön található figyelmeztetés azt jelenti, hogy az eszközt nem szabad letakarni ruhákkal, takarókkal és egyéb textiltermékekkel, amelyek gyulladást okozhatnak.

JAVÍTÁS

Használja a készülék gyártójának eredeti és megfelelő tartozékait és alkatrészeit. Ha a minőség-ellenőrzésünk és a megfelelő karbantartás ellenére a készülék meghibásodik, a javítást csak egy hivatalos szervizszakember végezheti.

A készülék szervizbe juttatása előtt meg kell tisztítani az összes szennyeződéstől és az eredeti csomagolásban. Semmilyen körülmények között ne merítse folyadékba alkatrészeit vagy egész készüléket!

MŰSZAKI ADATOK

NÉV/TÍPUS	YL-B28-9	YL-B28-11	YL-B07FT-11
Feszültség	220-240V~50/60Hz	220-240V~50/60Hz	220-240V~50/60Hz
Erő	800/1200/2000W	1000/1500/2500W	1000/1500/2500W
Hőbeállítás	IGEN	IGEN	IGEN
Ventilátor	NEM	NEM	400W
Bordák száma	9	11	11

KI üzemmódban fogyasztott energia: 0,2 W

Tétel	Szimbólum	Érték	Mértékegység	Tétel	Mértékegység
Hőteljesítmény YL-B28-9				Hőbemenet típusa, csak elektromos tároló helyiségfűtőkhöz (válasszon egyet)	
Névleges hőteljesítmény	P_{nom}	0,9134	kW	kézi hőmennyiség-szabályozás, integrált termosztáttal	[nem]
Minimális hőteljesítmény (tájékoztató jellegű)	P_{min}	0	kW	kézi hőmennyiség-szabályozás szobai és / vagy kültéri hőmérséklet-visszajelzéssel	[nem]
Maximális folyamatos hőteljesítmény	$P_{max,c}$	0,9134	kW	elektronikus hőmennyiség-szabályozás szobai és / vagy külső hőmérséklet-visszajelzéssel	[nem]
Kiegészítő villamosenergia-fogyasztás				ventilátorral támogatott hőteljesítmény	[nem]
Névleges hőteljesítménynél	el_{max}	N / A	kW	Hőteljesítmény / szobahőmérséklet-szabályozás típusa (válasszon egyet)	
Minimális hőteljesítmény mellett	el_{min}	N / A	kW	egyfokozatú hőteljesítmény és nincs szobahőmérséklet-szabályozás	[nem]
Készenléti állapotban	el_{sb}	N / A	kW	Két vagy több manuális fokozat, nincs szobahőmérséklet-szabályozás	[nem]
Hőteljesítmény YL-B28-11				szerelő termosztátos szobahőmérséklet-szabályozással	[Igen]
Névleges hőteljesítmény	P_{nom}	1,0075	kW	elektronikus szobahőmérséklet-szabályozással	[nem]
Minimális hőteljesítmény (tájékoztató jellegű)	P_{min}	0	kW	elektronikus szobahőmérséklet-szabályozás plusz nappali időzítő	[nem]
Maximális folyamatos hőteljesítmény	$P_{max,c}$	1,0075	kW	elektronikus szobahőmérséklet-szabályozás plusz heti	[nem]

Kiegészítő villamosenergia-fogyasztás				időzítő	
Kiegészítő villamosenergia-fogyasztás				Egyéb vezérlési lehetőségek (többféle lehetőség is lehetséges)	
Névleges hőteljesítménynél	eI_{max}	N / A	kW	szobahőmérséklet-szabályozás, jelenlét-érzékeléssel	[nem]
Minimális hőteljesítmény mellett	eI_{min}	N / A	kW	szobahőmérséklet-szabályozás, nyitott ablak érzékeléssel	[nem]
Készenléti állapotban	eI_{SB}	N / A	kW	távolságvezérlési opcióval	[nem]
Hőteljesítmény YL-B07FT-11				adaptív indításvezérléssel	[nem]
Névleges hőteljesítmény	P_{nom}	1,1689	kW	munkaidő korlátozásával	[nem]
Minimális hőteljesítmény (tájékoztató jellegű)	P_{min}	0,0002	kW	fekete izzó érzékelővel	[nem]
Maximális folyamatos hőteljesítmény	$P_{max,c}$	1,1689	kW		
Kiegészítő villamosenergia-fogyasztás					
Névleges hőteljesítménynél	eI_{max}	N / A	kW		
Minimális hőteljesítmény mellett	eI_{min}	N / A	kW		
Készenléti állapotban	eI_{SB}	N / A	kW		