



MODELL: EPP-34-A, EPP-40-7, EPP-40-9, EPP-40-9CR, EPP-40-9DH, EPP-40-9CR-DH

HU ELEKTROMOS SERPENYŐ AZ EREDETI UTASÍTÁSOK FORDÍTÁSA

Használati utasítás

- Ezek az utasítások erre a készülékre vonatkoznak. Fontos információkat tartalmaznak a termék használatáról és kezeléséről.
- Olvassa el figyelmesen a használati utasítást, különösen a biztonsági utasításokat. Ezen utasítások követésének mulasztása súlyos testi sérüléseket vagy a készülék károsodását okozhatja.
- A használati utasítás az Európai Unió szabványain és előírásain alapul. Külföldön vegye figyelembe az egyes országok törvényeit és rendeleteit is.
- Őrizze meg az utasításokat későbbi felhasználás céljából. Ha harmadik személynek adja át ezt a készüléket, akkor mellékelje ezt a használati utasítást is.

A szimbólumok magyarázata

A használati utasításban vagy a készüléken a következő szimbólumokat és figyelmeztetéseket használják:



FIGYELMEZTETÉS!

Ez a figyelmeztető szimbólum közepes kockázati szintet jelez, amelyet, ha nem kerülnek el, anyagi károkat, halált vagy súlyos sérüléseket eredményezhet.



MEGJEGYZÉS!

A szimbólum további hasznos információkat tartalmaz az eszköz használatáról.



FIGYELEM!

A gyártó nem vállal felelősséget azokért a károkért, amelyek a készülék nem megfelelő használata, nem megfelelő karbantartása és szétszerelése miatt történhetnek, alkatrészek cseréje vagy módosítása céljából.

A készülékkel kapcsolatos beavatkozásokat csak a készülék gyártójának hivatalos szervizközpontja végezheti.

A használati utasításban leírt utasítások és figyelmeztetések követésének elmulasztása, áramütést, tüzet és/vagy akár súlyos sérüléseket okozhat.

A készülék használata előtt fontos elolvasni és követni az utasításokat, amelyek későbbi használatkor is hasznosak lesznek. Fordítson különös figyelmet a "Saját biztonsága érdekében" bekezdésre.

A SZIMBÓLUMOK MAGYARÁZATA

FIGYELEM! Olvassa el és értse meg az összes biztonsági figyelmeztetést, intézkedést és utasítást. Fordítson különös figyelmet az ezzel a címkével jelölt utasításokra.



A Közösségben hatályos eljárásokra vonatkozó megfelelést jelez.



Feltétlenül olvassa el és értse meg a használati utasításokat.



Ez a szimbólum a készülék védelmi szintjét jelöli (class I), egy (rétegű) szigeteléssel



Vigyázat, forró felület! Égéssérülés veszély!



Elektromos és elektronikus hulladékok külön gyűjtésének jelölése.

SAJÁT BIZTONSÁGA ÉRDEKÉBEN**Használati cél**

A készülék kizárólag ételek főzésére rendeltetett. Használja az elektromos serpenyőt csak a jelen használati utasításban leírt módon. Bármilyen eltérő használat nem megfelelőnek számít és anyagi károkhoz vagy akár testi sérüléshez vezethet.

A készülék rendeltetésszerű használata háztartás és hasonló környezetek, például:

- üzletek, irodák és egyéb munkakörnyezetek
- farmok,
- szállodák, motelek és egyéb lakóépületek,
- panzió létesítmények

**FIGYELMEZTETÉS! Áramütésveszély!**

- A hibás elektromos installáció vagy a túl magas elektromos feszültség áramütést okozhat.
- A készüléket csak váltóáramos AC tápegységhez csatlakoztassa. Győződjön meg arról, hogy a tápfeszültség megegyezik-e a készüléken található adatokkal. A készüléket 220-240V ~ feszültségű és 50/60 Hz frekvenciájú váltakozó áramra (AC) kell csatlakoztatni.

- A készülék csak megfelelő csatlakozóval használható.
- A készüléket csak könnyen hozzáférhető elektromos aljzathoz csatlakoztassa, így gyorsan leválaszthatja az áramforrásról.
- Áramütés elkerülése érdekében soha ne merítse a készüléket, a tápkábelét vagy a csatlakozóját vízbe, vagy bármilyen más folyadékba.
- A készülék hálózati csatlakozóját húzza ki mindig a csatlakozónál és nem a vezetéknél fogva. Soha ne hordozza a készüléket a tápkábelénél fogva.
- Ne használja a készüléket, ha sérült a tápkábele, csatlakozója vagy bármilyen más sérülése van.
- A készüléket csak fali aljzathoz csatlakoztassa. Ne használjon csatlakozó adaptert, és ne csatlakoztassa a készüléket más eszközökkel együtt egy aljzatba.
- Ne használja a készüléket, ha a burkolata vagy a tápkábele sérült. A veszélyek elkerülése érdekében ezek kicserélését bízza a gyártóra, annak ügyfélszolgálatára vagy egy hasonlóan képzett személyre.
- Soha ne nyissa ki a készülék burkolatát.
- Soha ne próbálja meg saját maga javítani a készüléket. A készülék javításához forduljon illetékes szervizközponthoz.
- A tápkábelt vagy csatlakozóját ne közelítse vízhez vagy más folyadékokhoz.
- Ne nyúljon vizes vagy nedves kézzel a készülék hálózati csatlakozójához.
- Mindig a csatlakozót és nem a vezetéket fogja meg, amikor le akarja választani a készüléket az elektromos aljzatról.
- A készülék tápkábelét úgy helyezze el, hogy senki ne botoljon bele.
- Ügyeljen arra, hogy a kábel ne lógjon az asztal vagy a munkafelület szélén, és ne érjen forró felületekhez.
- Ügyeljen arra, hogy a kábel ne legyen megcsavarodva, hajtogatva vagy görbülve.
- Soha ne helyezze a készüléket úgy, hogy az a kádba eshetne vagy süllyedhetne.
- Használat után, ahhoz, hogy teljesen szétválassa a készüléket az áramellátástól, először kapcsolja ki, majd húzza ki a csatlakozót a fali aljzatból.

- Soha ne használja a készüléket, ha az vízbe esett. Ebben az esetben azonnal húzza ki a hálózati csatlakozót az elektromos csatlakozóból. A készüléket használat előtt ellenőrizni kell.
- Mindig kapcsolja ki a készüléket, és húzza ki a hálózati csatlakozót az elektromos aljzatból:
 - tisztítás előtt,
 - ha hiba történik,
 - vihar előtt.
- Ha hosszabb ideig nem kívánja használni a készüléket, válassza le az áramforrásról. A készülék csak akkor veszélytelen, ha kihúzza a hálózati csatlakozóját az elektromos aljzatból.



FIGYELMEZTETÉS! A testi sérülések veszélye!

Veszélyes gyerekeknek és a csökkent mozgás, érzékszervi vagy szellemi képességekkel rendelkező személyeknek (például részleges fogyatékkal élő személyeknek, csökkent mozgás és érzékszervi képességekkel rendelkező idősebb személyeknek), vagy tapasztalattal és ismeretekkel nem rendelkező személyeknek (például idősebb gyerekeknek).

- A készüléket, beleértve a tápkábelét, 8 évesnél fiatalabb gyerekek vagy fogyatékkal élő személyek se használhatják se nem karbantarthatják. Soha ne hagyja ellenőrzés nélkül a készüléket!
- 0 és 8 éves közötti gyerekek nem használhatják a készüléket.
- A készüléket 8 évesnél idősebb gyerekek is csak akkor használhatják, ha állandó felügyelet alatt állnak. Csökkent mozgás, érzékszervi vagy szellemi képességekkel rendelkező személyek vagy elégtelen tapasztalattal és tudással rendelkező személyek csak akkor használhatják a készüléket, ha a biztonságukért felelős személy felügyeli őket, vagy ha részesültek a biztonságos használatra vonatkozó utasításokban.
- A készülék és a tápkábele, 8 évesnél fiatalabb gyerekek hozzáférhetőségén kívül muszáj, hogy legyenek.
- Gyerekeknek nem engedélyezett, hogy a készüléket tisztítsák vagy karbantartsák, kivéve, ha 8 évesnél idősebbek és felügyelet alatt állnak.
- A gyerekeket felügyelni kell, hogy ne játsszanak a készülékkel.

- Ügyeljen arra, hogy gyerekek ne nyúljanak az elektromos serpenyő tápkábeléhez, mert a tápkábelnél fogva lehúzhatják a munkafelületről.
- Ne engedje, hogy gyerekek a csomagolófóliával játszanak. A játék során belegabalyodhatnak és megfulladhatnak.



FIGYELEM! A testi sérülések veszélye!

- A főzőeszközöket felszerelt fogantyúkkal stabil felületre kell helyezni, forró folyadékok kiömlésének elkerülése érdekében.
- Ne közelítse a készüléket falhoz vagy más eszközökhöz. Működés közben hagyjon a készülék körül legalább 10 cm szellőzés térséget.
- Ne tegyen tárgyakat a készülékre, és ne takarja le.
- A készülék helytelen használata károsodáshoz vezethet.
- Ne nyúljon a készülék felületéhez. Használat közben nagyon felforrósodik. Használjon konyharuhát, hogy megvédje a kezét.
- Húzza ki a készülék tápkábelét az aljzatból, amikor nem használja, mielőtt áthelyezi vagy tisztítja. Tisztítás és tárolás előtt hagyja teljesen kihűlni.
- Használat után soha ne felejtse kikapcsolni a készüléket.
- A készülék nem megfelelő kezelése károsíthatja a készüléket.
- Ne használja a készüléket a szabadban vagy olyan helyeken, ahol magas a páratartalom.
- Használat közben ne hagyja felügyelet nélkül a készüléket.
- Ne helyezze a készüléket a munkafelület szélére.
- A készüléket mindig száraz, stabil, sima és hőálló felületre telepítse. Soha ne tegye szőnyegekre vagy asztali terítőre.
- Ne tegye a készüléket gázégőre vagy elektromos főzőlapra, fűtött kemencékbe és azok közelébe, vagy egyéb hőforrások közelébe.
- Soha ne használja a készüléket függönyök, falak közelében, szekrények alatt vagy más gyúlékony anyagok közelében.
- Ne próbálja módosítani a készüléket, és ne használjon nem eredeti tartozékokat.
- Ne közelítse a készüléket gázégőhöz, elektromos fűtőtestekhez vagy sütőkhöz.
- Helyezze a készüléket sík felületre. Ne helyezze a készüléket táblákra vagy egyenetlen felületekre.

- Ne próbálja megjavítani vagy szétszerelni a készüléket. Az készüléken nincsenek olyan alkatrészek, amelyeket saját maga kijavíthatna. Javításhoz forduljon illetékes szervizhez.
- A készüléket tárolja házon belül, száraz helyen, gyerekektől elzárva.
- Ne tisztítsa a készüléket durva anyagokkal.
- Ne használja a készüléket a használati utasításban leírt céloktól eltérő módon.

FIGYELMEZTETÉSEK



Vigyázat, forró felület! Égéssérülés veszély!
A készülék részei működés közben felforrósodnak. Ne nyúljon a forró részekhez. Használjon védőkesztyűt.



A készülék nem rendeltetett kültéri használatra, és külső időzítő vagy külön távirányító alkalmazására.
A készülék csak megfelelő tápkábelrel használható.



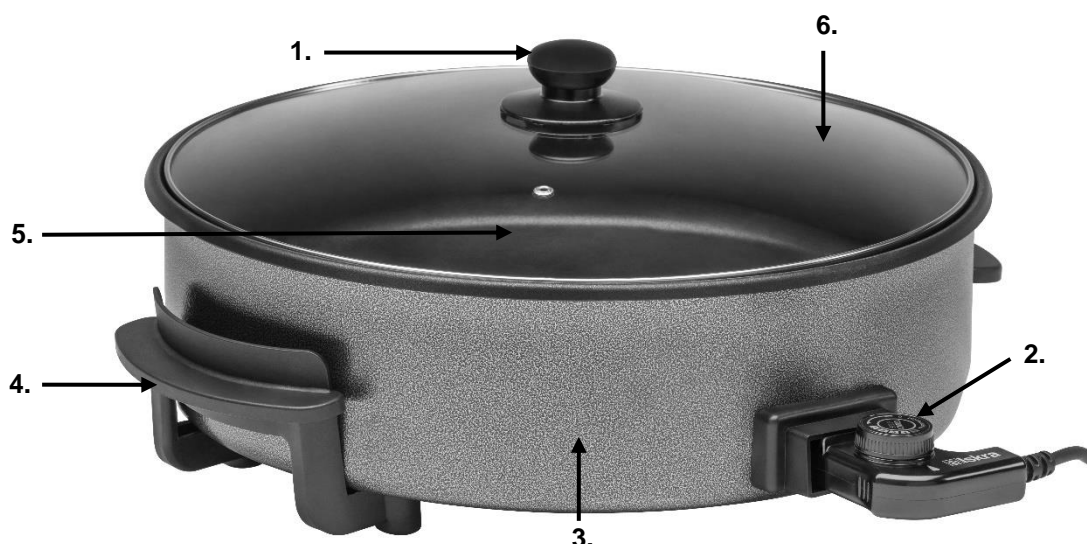
Ez a készülék szabványos aljzathoz csatlakoztatásra rendeltetett.



Csatlakoztatás és használat előtt ellenőrizze, hogy a készüléken feltüntetett elektromos feszültség megegyezik-e a tényleges tápfeszültséggel.

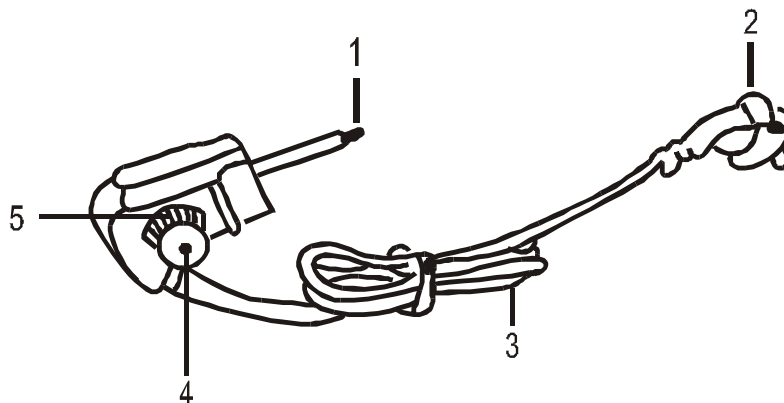
A KÉSZÜLÉK ALKATRÉSZEI ÉS A KAPCSOLÓK

1. Üvegfedél fogantyú
2. Hőmérséklet-szabályozó egység
3. Alap egység
4. Fogantyúk
5. Főzési felület
6. Üvegfedél



HŐMÉRSÉKLET SZABÁLYOZÓ EGYSÉG

1. Hőmérséklet szenzor
2. Hálózati csatlakozó
3. Tápkábel
4. Hőmérséklet szabályozó
5. Szabályozó skála



Ellenőrizze az készüléket és a készlet tartalmát

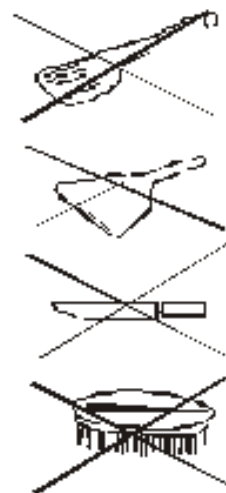
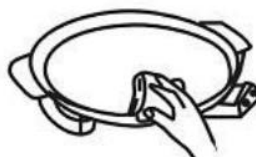
Vegye ki a készüléket a csomagolásból, és győződjön meg róla, hogy semmilyen módon nem sérült meg. Sérülés esetén ne használja a készüléket, és vegye fel a kapcsolatot a jótállási jegyen feltüntetett hivatalos szervizzel.



A készülék égéssérülést okozhat, ha közvetlen érintkezésbe kerül vele. Üzem közben és közvetlenül azt követően ne nyúljon a készülékhez!

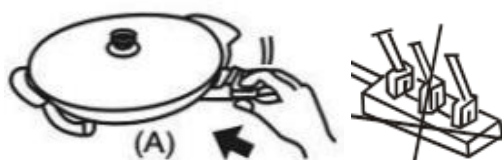
ELSŐ HASZNÁLAT ELŐTT

1. Óvatosan távolítsa el az egész csomagolást.
2. Alaposan tisztítsa meg az edényt, és a fedelét, forró vízzel, szappannal és puha szivaccsal.
3. Ne használjon agresszív tisztítószerket, fémkefét, nejlonkefét vagy éles tárgyakat, például kést vagy kaparókanalat a tisztításhoz. Óvja meg a tapadásmentes bevonatot!
4. Nedves ronggyal törölje le a serpenyő külső és belső részét.
5. Dobja ki a csomagolás műanyag részeit. Gyerekek nem játszhatnak a csomagolással. Fulladásveszély áll fenn!
6. Használat előtt gondosan olvassa el ezeket az utasításokat, és tárolja biztonságos helyen további felhasználás céljából.



AZ KÉSZÜLÉK CSATLAKOZTATÁSA

1. Csatlakoztassa a hőmérséklet-szabályozót az alapegységhez. Ellenőrizze, hogy a csatlakozó megfelelően van-e behelyezve.
2. Állítsa a hőmérséklet-szabályozót a „0” állásba.
3. Csatlakoztassa a 230V / 50Hz csatlakozót az aljzathoz.





MEGJEGYZÉS: Ne használjon hálózati elosztót vagy hosszabbítót.

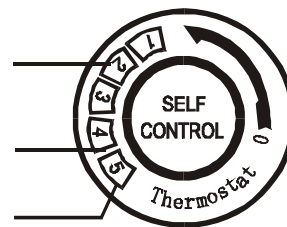
ÉTEL ELŐKÉSZÍTÉS

1. Kenje be a serpenyő belső felületét kevés étolajjal.
2. Állítsa a hőmérséklet-szabályozót a kívánt hőszintre. Az ellenőrzőlámpa világít, és a készülék használatra kész.



HŐMÉRSÉKLET- SZABÁLYOZÓ BEÁLLÍTÁSAI

FŰTÉSI SZINT	HŐMÉRSÉKLET C °	ÉTEL
1 és 2	kb. 100 ° C°	Sült étel, hús stb.
3 és 4	kb. 150-200 ° C	Palacsinta, rántotta, szalonna stb.
5.	kb. 240 ° C°	Grillezett ételek, pizza stb.
Termosztát		Fűtési funkció



A készüléknek 5-10 perc szükséges ahhoz, hogy az ellenőrzőlámpa kikapcsolódjon. Így a készülék készen áll az ételkészítésre. Ha elkészült a főzéssel, beállíthatja a készüléket a hő fenntartására. Ehhez állítsa a hőmérséklet-szabályozót termosztát állásba.

A FEDÉL HASZNÁLATA

Használja a fedelet mindenféle étel főzéséhez. A fedél megakadályozza a szagot és csökkenti a főzési időt.



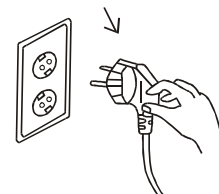
MEGJEGYZÉS: Az üvegfedélen van egy szelep, ahonnan a forró gőz távozik! Kerülje az érintkezést a forró gőzzel.



FIGYELEM! Az üvegfedél használat közben nagyon felforrósodhat, ezért használjon konyhakesztyűt az égéssérülések elkerülése érdekében!

HASZNÁLAT UTÁN

Állítsa a hőmérséklet-szabályozót "0" állásba, és húzza ki a csatlakozót az aljzatból! Hagyja lehűlni a készüléket, mielőtt alaposan megtisztítja.



KARBANTARTÁS ÉS TISZTÍTÁS

Tisztítás vagy tárolás előtt mindig várja meg, amíg a készülék teljesen kihűl.



FIGYELEM! Mielőtt bármit kezdne a készüléken, mindig először húzza ki a hálózati csatlakozóját!

MEGJEGYZÉS! Semmilyen körülmények között ne próbálja saját maga megjavítani a készüléket!

- Rendszeresen tisztítsa a készüléket. Nedves konyharuhával vagy szivaccsal törölje le, és hagyja teljesen megszáradni. Makacs foltok esetén, ha szükséges, használjon enyhe mosószert. Tisztítás után hagyja teljesen megszáradni.
- Ne használjon agresszív tisztítószerkeket, fém vagy műanyag sörtéses keféket, éles vagy fém tisztítóeszközöket, például kést, kaparókanalat és hasonlókat. Ez károsíthatja a készülék felületét.
- A mosószeres serpenyőt és fedelét mossa le folyó víz alatt.

Soha ne próbálja kicserélni a sérült tápkábelt saját maga! A tápkábelt cseréltesse ki egy illetékes szervizközpontban.



FIGYELEM! Soha ne merítse vízbe a készüléket vagy a tápkábelét.

TÁROLÁS


- Kapcsolja ki a készüléket, és húzza ki a tápkábelt. Várjon, amíg a készülék teljesen kihűl.
- Tárolás közben ellenőrizze, hogy a tápkábel nincsen összehajlítva vagy felgömbölyítve.
- Tárolja a készüléket száraz és tiszta helyen, gyerekektől elzárva.

JAVÍTÁS

Használja a készülék gyártójának eredeti, megfelelő tartozékait és alkatrészeit. Ha a minőség-ellenőrzésünk és a megfelelő karbantartás ellenére a készülék meghibásodik, a javítást csak egy hivatalos szervizszakember végezheti.

A készülék szervizbe juttatása előtt meg kell tisztítani az összes szennyeződéstől és az eredeti csomagolásba kell tenni. Semmilyen körülmények között ne merítse folyadékba alkatrészeit vagy egész készülékét!

MŰSZAKI ADATOK

NÉV	MÉRTÉKEGYSÉG	TIPP EPP-34-A	TIPP EPP-40-7	TIPP EPP-40-9	TIPP EPP-40- 9CR	TIPP EPP-40- 9DH	TIPP EPP-40-9CR- DH
Feszültség	V (ac)	220-240; 50 / 60Hz	220-240; 50 / 60Hz	220-240; 50 / 60Hz	220-240; 50 / 60Hz	220-240; 50 / 60Hz	220-240; 50 / 60Hz
Teljesítmény	W	1.500	1.500	1.500	1.500	1.500	1.500
Üzemi hőmérséklet beállítások	Hőszint	5	5	5	5	5	5
A serpenyő átmérője	cm	34-36	40-42	40-42	40-42	40-42	40-42
Serpenyő magassága	cm	7	7	9	9	9	9
Serpenyő kapacitása	L	6	8,5	11	11	11	11
Súly	Kg	3,25	4	4,5	4,5	4,5	4,5
Kerámia bevonat		NEM	NEM	NEM	IGEN	NEM	IGEN
Dupla fűtőszál		NEM	NEM	NEM	NEM	IGEN	IGEN
Védelmi szint szigetelés osztály		Földelt csatlakozó (Class I.)	Földelt csatlakozó (Class I.)	Földelt csatlakozó (Class I.)	Földelt csatlakozó (Class I.)	Földelt csatlakozó (Class I.)	Földelt csatlakozó (Class I.)
Energiafogyasztás készenléti és kikapcsolt állapotban: 0 W							

JÓTÁLLÁSI JEGY

No.....

Magyarországon vásárolt ISKRA vagy ISKRAERO gép vásárlása esetén a A PTK 6:173.§ (1) bekezdése szerint a jótállási igény a jótállási határidőben érvényesíthető. Ha a jótállásra kötelezett kötelezettségének a jogosult felhívására - megfelelő határidőben - nem tesz eleget, a jótállási igény a felhívásban tűzött határidő elteltétől számított három hónapon belül akkor is érvényesíthető bíróság előtt, ha a jótállási idő már eltelt. E határidő elmulasztása jogvesztéssel jár.


A jótállás időtartama a 151-es rendelet 2.§ (1) bekezdése alapján:

- 10000 forintot elérő, de 100000 forintot meg nem haladó eladási ár esetén egy év, (+egy év gyártó által vállalt.)
- 100 000 forintot meghaladó, de 250 000 forintot meg nem haladó eladási ár esetén két év,
- 250 000 forint eladási ár felett három év.

ELADÓSZERV TÖLTI KI!

Kereskedő cég bélyegzője:

Forgalmazó, garanciális képviselő:

 Bezzegh Épületgépészeti Kft.
3200 Gyöngyös, Szurdokpart utca 2.
Adószám: 13085904-2-10, Cégjegyzékszám: 10-09-025558
E-mail: info@iskramagyarorszag.hu

Termék típusa:

Termék gyártási száma: (SN)

Márka tulajdonosa:



AHAC d.o.o.
Stopče 31
3231 Grobelno, Slovenia

Vásárlás időpontja: A termék a fogyasztó részére való átadásának vagy az üzembe helyezésének* időpontja:

.....év.....hó.....nap(*a megfelelő aláhúzendő)

TAJÉKOZTATÓ A JÓTÁLLÁSI JOGOKRÓL

1.

A jótállás határideje a termék fogyasztó részére való átadásától vagy az üzembe helyezéstől (amennyiben azt a forgalmazó vagy annak megbízottja végezte el)

- 10 000 forintot elérő, de 100 000 forintot meg nem haladó eladási ár esetén egy év, (+egy év és gyártó által vállalt.)
- 100 000 forintot meghaladó, de 250 000 forintot meg nem haladó eladási ár esetén két év,
- 250 000 forint eladási ár felett három év

Nem tartozik jótállás alá a hiba, ha annak oka a termék a fogyasztó részére való átadását követően lépett fel, így például, ha a hibát

- szakszerűtlen üzembe helyezés (kivéve, ha az üzembe helyezést a forgalmazó, vagy annak megbízottja végezte el, illetve, ha a szakszerűtlen üzembe helyezés a használati-kezelési útmutató hibájára vezethető vissza)
- rendeltetésellenes használat, a használati-kezelési útmutatóban foglaltak figyelmen kívül hagyása,
- helytelen tárolás, helytelen kezelés, rongálás,
- elemi kár, természeti csapás okozta.
- A kopó alkatrész, (úgy, mint forgó alkatrész, ékszíj,

Jótállás keretében tartozó hiba esetén a fogyasztó

- elsősorban – választása szerint – kijavítást vagy kicserélést követelhet, kivéve, ha a választott jótállási igény teljesítése lehetetlen, vagy ha az a forgalmazónak a másik jótállási igény teljesítésével összehasonlítva aránytalan többletköltséget eredményezne.
- ha sem kijavításra, sem kicserélésre nincs joga, vagy ha a forgalmazó a kijavítást, illetve a kicserélést nem vállalta, vagy e kötelezettségének megfelelő határidőn belül, a fogyasztónak okozott jelentős kényelmetlenség nélkül nem tud eleget tenni, a fogyasztó
- választása szerint – megfelelő árszállítást igényelhet vagy elállhat a szerződéstől. Jelentéktelen hiba miatt elállásnak nincs helye.
- Ha a fogyasztó a termék meghibásodása miatt a vásárlástól számított három munkanapon belül érvényesít csereigényét, a forgalmazó nem hivatkozhat aránytalan többletköltségre, hanem köteles a terméket kicserélni, feltéve, hogy a meghibásodás a rendeltetészerű használatot akadályozza.
- A kijavítást vagy kicserélést – a termék tulajdonságaira és a fogyasztó által elvárható rendeltetésére figyelemmel – megfelelő határidőn belül, a fogyasztónak okozott jelentős kényelmetlenség nélkül kell elvégezni. A forgalmazónak törekednie kell arra, hogy a kijavítást vagy kicserélést legfeljebb tizenöt napon belül elvégezze.
- Ha a forgalmazó a termék kijavítását megfelelő határidőre nem vállalja, vagy nem végzi el, a fogyasztó a hibát a forgalmazó költségére maga kijavíthatja vagy mással kijavíttathatja.
- A kijavítás során a termékbe csak új alkatrész kerülhet beépítésre.
- Nem számít bele a jótállási időbe a kijavítási időnek az a része, amely alatt a fogyasztó a terméket nem tudja rendeltetészerűen használni. A jótállási idő a terméknek vagy jelentősebb részének kicserélése (kijavítása) esetén a kicserélt (kijavított) termékre (termékrészre), valamint a kijavítás következményeként jelentkező hiba tekintetében újból kezdődik.

2.

- A jótállási kötelezettség teljesítésével és a szerződésszerű állapot megteremtésével kapcsolatos költségek – ideértve különösen az anyag-, munka- és továbbítási költségeket – a forgalmazót terhelik.
- A rögzített bekötésű, illetve a 10 kg-nál súlyosabb, vagy tömegközlekedési eszközön kézi csomagként nem szállítható terméket – a járművek kivételével – az üzemeltetés helyén kell megjavítani. Ha a javítás az üzemeltetés helyén nem végezhető el, a le- és felszerelésről, valamint az el- és visszaszállításról a forgalmazó gondoskodik.
- A jótállás nem érinti a fogyasztó törvényen alapuló – így különösen szavatossági, illetve kártérítési – jogainak érvényesítését.
- A jótállási igény a jótállási jeggyel érvényesíthető. Jótállási jegy hiányában, ha a fogyasztó jótállási igényt kíván érvényesíteni fogyasztói szerződés megkötését bizonyítottan kell tekinteni, ha a fogyasztó bemutatja az ellenérték megfizetését igazoló bizonylatot.
- A fogyasztó jótállási igényét a forgalmazónál érvényesítheti.
- A fogyasztó javítási igényével az alábbi szerviz (ek)-hez is fordulhat. (Szervizek listája mellékelt lapon.)
- A forgalmazó a minőségi kifogás bejelentésekor a fogyasztói szerződés keretében érvényesített szavatossági és jótállási igények intézéséről szóló 49/2003. (VII. 30.) GKM rendelet (a továbbiakban: GKM rendelet) 3. §-a szerint köteles – az ott meghatározott tartalommal – jegyzőkönyvet felvenni és annak másolatát a fogyasztó részére átadni.
- A forgalmazó, illetve a szerviz a termék javításra való átvételekor a GKM rendelet 5. §-a szerinti elismervény átadására köteles.

JAVÍTÁS ESETÉN TÖLTENDŐ KI!

A jótállási igény bejelentésének időpontja:

Javításra átvétel időpontja:

Hiba oka:

A termék a fogyasztó részére való visszaadásának időpontja:

A jótállás – javítás időtartamával meghosszabbított – új határideje:

JAVÍTÁS ESETÉN TÖLTENDŐ KI!

A jótállási igény bejelentésének időpontja:

Javításra átvétel időpontja:

Hiba oka:

A termék a fogyasztó részére való visszaadásának időpontja:

A jótállás – javítás időtartamával meghosszabbított – új határideje:

JAVÍTÁS ESETÉN TÖLTENDŐ KI!

A jótállási igény bejelentésének időpontja:

Javításra átvétel időpontja:

Hiba oka:

A termék a fogyasztó részére való visszaadásának időpontja:

A jótállás – javítás időtartamával meghosszabbított – új határideje:

CSERE ESETÉN TÖLTENDŐ KI

Elbíráló Szervíz:

Elbírálás időpontja:

Jegyzőkönyv Sorszama:

Termék és tartozékainak átvételi időpontja:

Csere oka:

Az új termék a fogyasztó részére való kiadásának időpontja: